

# 제15기 IBK저축은행 현황

(2025년 1월 1일 ~ 2025년 12월 31일)



# - 목 차 -

## [일반현황]

1. 선언문	5
2. 경영방침	6
3. 연혁	7
4. 조직	10
5. 임직원수	11
6. 임원현황	11
7. 동일계열회사	12
8. 자본금	12
9. 주요주주현황	12
10. 배당	13

## [경영실적]

11. 개요	15
12. 자금의 조달 및 운용현황	16
13. 부문별 수지상황	18
14. 자본적정성지표	19
15. 자산건전성지표	20
16. 수익성지표	20
17. 유동성지표	20
18. 생산성지표	21
19. 기타지표	21

## [재무상황]

20. 개요	23
21. 대출금 운용	24
22. 유가증권투자 및 운용현황	26
23. 예수금 현황	27
24. 대손상각 및 대손충당금	28
25. 부실 및 고정이하 분류여신 현황	29
26. 주식거래	30
27. 비업무용 부동산 보유현황	30
27-1. 경영업무 취급현황	30

## [리스크관리]

28. 위험관리	32
----------	----

## [기타경영현황]

29. 자회사 경영실적	37
30. 여·수신 금리현황 및 결정체계	37
31. 타금융기관과의 거래내역	40
32. 준법감시인 제도	41
33. 내부통제	42
34. 기관경고 및 임원문책사항	44
34-1. 민원발생건수	45
34-2. 금융소비자보호 실태평가결과	46
35. 수시공시 사항	47
36. 직원대출 잔액	60
37. 대주주 및 임원과의 거래내역	61
38. 대주주 발행주식취득 현황	64
39. 주식매수선택권 부여내용	65
40. 상품이용시 유의사항 통보	66
41. 수수료	67
42. 주요용어해설	70

## [재무제표]

43. 감사보고서	73
44. 재무상태표	73
45. 손익계산서	73
46. 자본변동표	73
47. 이익잉여금(결손금)처분 (처리)계산서	73
48. 현금흐름표	73
49. 주식사항	73
50. 연결감사보고서	73
51. 연결재무상태표	73
52. 연결손익계산서	73
53. 연결자본변동표	74
54. 연결이익잉여금(결손금)처분 (처리)계산서	74
55. 연결현금흐름표	74
56. 연결재무제표주식사항	74
57. 지배구조 및 보수체계 연차보고서	74

# 1. 일반현황

# 1. 선언문

당사 제15기(2025.1.1 ~ 2025.12.31)에 대한 본 자료는 상호저축은행업감독규정 제42조의 규정에 따라 당사의 경영 실적을 종합하여 공시하는 것으로, 금융감독원과 저축은행중앙회에 의하여 정확성 및 적정성 여부에 대한 검토 또는 확인이 이루어지지 않았으나, 회계법인의 외부검토 후 작성되어 IBK저축은행의 경영 전반과 영업 실적에 대한 진실한 내용을 담고 있습니다.

IBK저축은행은 국책은행인 IBK기업은행의 자회사로 2013년 출범한 이후 8년 연속 업계 최고수준의 기업신용등급 A를 획득한 우량 저축은행으로 성장해 왔습니다. 앞으로도 서민금융 대표창구로서 서민·중소상공인들이 손쉽게 이용할 수 있는 종합 서민금융 서비스 제공을 통해 고객이 만족하고 신뢰하는 저축은행이 되겠습니다.

2026년 3월 13일

(주)아이비케이저축은행

대표이사 전 병 성



## 2. 경영방침

### (1) 강하고 탄탄한 저축은행

- 안정적이고 지속 가능한 형태의 자산 포트폴리오 확립
- 외형보다는 실질에 충실한 내실경영, 양적 성장을 넘어선 질적 혁신 추진

### (2) 중소 서민금융기관 역할 강화

- 지역 서민금융기관으로서, IBK성장사다리의 시작점으로서 소임 실천
- 서민들이 손쉽게 이용할 수 있는 종합서민금융 서비스 제공
- 저축은행 본연의 업무인 중금리 대출의 활성화

### (3) IBK저축은행만의 조직문화 제고

- 형식보다는 실질에 충실한 조직, 단단한 내실을 다지는 조직문화 형성
- 과거의 낡은 관행을 혁파하고, 변화와 혁신을 두려워 하지 않는 전통 확립
- 기본에 충실하고 원칙을 중시하는 정도경영의 핵심가치 확립

### (4) 직원 업무역량 강화

- IBK저축은행 임직원들을 업계 최고수준 인재로 육성
- 직원 개개인의 자기가치 혁신 기회 제공을 위한 분야별 교육기회 확대

### (5) 사회적 공헌 실천

- 사회적 책임기업으로서 소명을 다하기 위한 여러 공헌사업에 노력
- 부산·울산·경남 지역기업으로서 지역경제 활성화 노력

### 3. 연혁

- 2011 10.11 본점 설립(납입 자본금 50백만원), 이찬우 대표이사 취임
- 10.14 자본금 증자(납입 자본금 14,980백만원)
- 10.19 금융위원회 영업인가
- 10.19 경은저축은행 계약이전
- 10.27 본·지점 영업개시(영업부, 마산, 진주, 김해)
- 11.21 자본금 증자(납입 자본금 35,616백만원)
- 11.23 부산저축은행 계약이전
- 11.30 지점영업개시(부산영업부, 화명, 하단, 해운대센터)
  
- 2012 6.30 제1기 결산(자산 3,709억/여신 2,401억/수신 3,234억/당기순손실 86억)
- 8.31 화명지점 이전·통합(하단지점)
- 10.12 해운대센터지점 이전·통합(부산영업부)
- 10.17 자본금 증자(납입자본금 62,393백만원)
- 10.19 토마토2저축은행 계약이전
- 10.22 지점영업개시(서면, 선릉, 명동, 대구, 대전지점)
- 12.28 김해지점 이전·통합(마산지점)
  
- 2013 2.14 자본금 증자(납입자본금 76,610백만원)
- 2.15 영남저축은행 계약이전
- 2.18 지점영업개시(부산중앙, 동래지점)
- 2.22 선릉지점 이전·통합(명동지점)
- 6.30 제2기 결산(자산 6,068억/여신 2,269억/수신 5,647억/당기순손실 473억)
- 7.15 대주주 변경 (예금보험공사 → 중소기업은행)
- 7.15 IBK저축은행 출범 (정만섭 대표이사 취임)
- 8.16 구)부산영업부 이전·통합 (부산중앙지점)
- 10.02 자본금증자 (납입자본금 106,610백만원)
  
- 2014 1.27 하단지점 이전
- 2.10 마산지점 이전
- 2.17 진주지점 이전
- 3.03 울산지점 이전
- 3.17 대구지점 이전
- 3.24 대전지점 이전
- 4.14 명동지점 이전
- 6.30 제3기 결산(자산 4,473억/여신 3,452억/수신 3,780억/당기순이익 11억)
- 12.15 부산영업부 이전

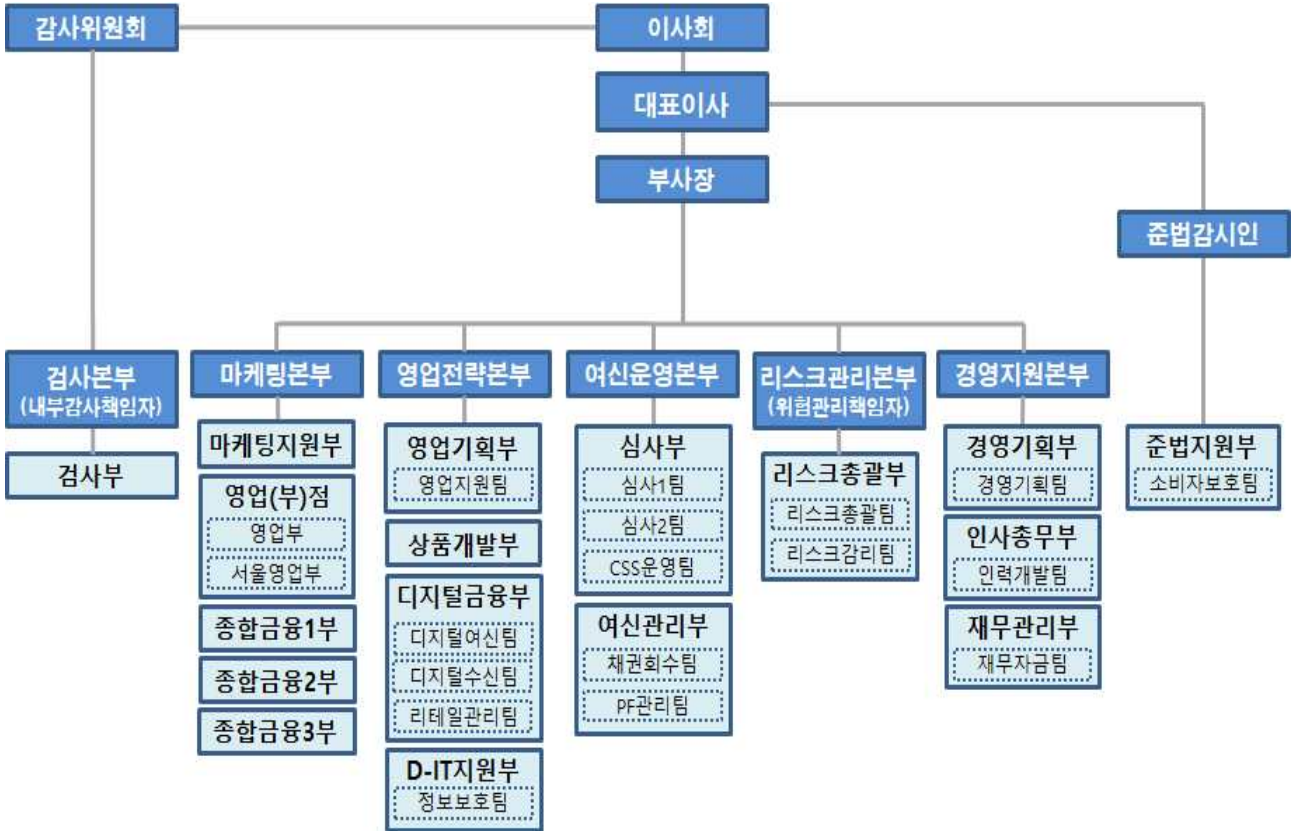
- 2015 6. 30 제4기 결산(자산 5,605억/여신 4,855억/수신 4,740억/당기순이익 163억)  
 12. 31 제5기 결산(자산 6,482억/여신 5,640억/수신 5,614억/당기순이익 27억)
- 2016 5. 2 동래지점 이전  
 7. 27 제2대 임상현 대표이사 취임  
 12. 31 제6기 결산(자산 7,848억/여신 7,017억/수신 6,792억/당기순이익 181억)
- 2017 3. 15 제3대 김성미 대표이사 취임  
 12. 31 제7기 결산(자산 10,024억/여신 8,688억/수신 8,710억/당기순이익 186억)
- 2018 3. 14 본점영업부 이전 확장 및 스마트금융부 신설  
 4. 20 하단지점 폐점  
 4. 27 진주지점 폐점  
 7. 13 여·수신 1조원 돌파  
 10. 28 한국신용평가 기업신용등급 A 획득  
 10. 29 서민금융 모바일 앱 “참 좋은 banking i-뱅” 출시  
 12. 31 제8기 결산(자산 12,352억/여신 10,502억/수신 10,791억/당기순이익 101억)
- 2019 3. 15 제4대 장세홍 대표이사 취임  
 6. 24 IBK저축은행 하모니 봉사단 발족  
 9. 23 스마트금융부 확장 이전  
 10. 17 한국신용평가 기업신용등급 2년 연속 A획득  
 12. 31 제9기 결산(자산 12,114억/여신 10,347억/수신 10,455억/당기순이익 96억)
- 2020 2. 24 통합모바일 플랫폼 ‘i-Bank’출시(기존 자체 App 고도화)  
 2. 24 모바일 햇살론 간편대출(24/7 대출 시스템 도입)  
 6. 17 한국신용평가 기업신용등급 3년 연속 A등급 획득  
 9. 01 모바일 중금리신용대출 신상품 i-빅론, i-패스트론 출시  
 11. 28 금융위원장 표창(2021년 자금세탁방지업무 종합평가 업권 1위 달성)  
 12. 31 제10기 결산(자산 13,116억 /여신 11,733억 /수신 11,398억 /당기순이익 62억)
- 2021 1. 20 마산지점 폐점  
 3. 15 제5대 서정학 대표이사 취임  
 6. 21 서울영업부 확장  
 7. 22 투자금융부 신설  
 8. 06 대구지점 폐점  
 9. 13 부산신용보증재단·저축은행 출연부 상품 “BIG3 등대론” 출시  
 11. 02 부산시 영세사업자 특별금융지원 상품 “모두론” 출시  
 11. 18 IBK저축은행 청년이사회 출범  
 12. 31 제11기 결산(자산 14,887억 /여신 13,307억 /수신 12,825억 /당기순이익 181억)

- 2022 5. 17 코로나19 의료·방역관계자 대상 사회기여형 수신특판 상품 출시  
6. 24 한국신용평가 기업신용등급 5년 연속 A등급 획득  
7. 1 제16회 국가지속가능경영 컨퍼런스 ‘ESG금융부문 금융위원장상’ 수상  
8. 19 대전지점 폐점  
12. 31 제12기 결산(자산 21,000억 /여신 15,494억 /수신 18,669억 /당기순이익 184억)
- 2023 3. 27 제6대 김재홍 대표이사 취임  
4. 10 중금리 신용대출 신상품 ‘i-빅론U’, ‘i-빅론U플러스’ 출시  
6. 24 한국신용평가 기업신용등급 6년 연속 A등급 획득  
7. 3 ‘IBKSB U오토론’ 출시  
7. 26 부동산금융부 신설  
10. 18 ‘최저신용자 특례보증’ 출시  
12. 1 중금리 신용대출 신상품 ‘i-패스트론U’ 출시  
12. 31 제13기 결산(자산 17,374억 /여신 15,595억 /수신 15,236억 /당기순손실 299억)
- 2024 6. 21 한국신용평가 기업신용등급 7년 연속 A등급 획득  
7. 1 출범 11주년 기념 ‘이어드림 회전정기예금’ 출시  
10. 29 ‘지역사랑더드림론’ 출시  
12. 30 2024년 미래내일 일경험 컨퍼런스 우수기업(최우수상)  
12. 31 제14기 결산(자산 17,078억 /여신 14,637억 /수신 15,518억 /당기순손실 478억)
- 2025 1. 2 ‘수산물담보대출’ 출시  
3. 17 ‘IBKSB 사랑愛 얼라정기적금’ 출시  
3. 27 제7대 전병성 대표이사 취임  
6. 19 부산중앙지점, 울산지점 통폐합  
6. 20 한국신용평가 기업신용등급 8년 연속 A등급 획득  
9. 15 ‘우수사업자 한번더대출’ 출시  
10. 29 ‘IBK 모임통장’, ‘IBK 미성년자 통장’, ‘IBK 비대면 기업통장’ 출시  
11. 12 ‘IBK실버사업자대출’ 출시  
11. 18 1,200억원 자본금 증자(납입 자본금 226,610백만원)  
12. 23 서면지점, 동래지점 통폐합  
12. 31 제15기 결산(자산 15,235억 /여신 12,905억 /수신 12,997억 /당기순손실 504억)

## 4. 조 직

### 가. 조직도

당사의 조직은 2026년 3월 13일 현재 5본부 16부 2영업점 16팀으로 구성되어 있습니다.



### 나. 영업점 및 자동화기기

제 15기말: 2025년 12월말<sup>주1)</sup> 현재

영 업 점			자 동 화 기 기		
지 점 <sup>주2)</sup>	출장소	계	CD	ATM	기타
2	-	2	-	-	-

주1) 최근일('26.3.13)현재

주2) 본점영업부 포함

## 5. 임직원수

제 15기말(금기): 2025년 12월말  
 제 15기 3분기말(직전분기): 2025년 9월말  
 (단위: 명)

구 분		제 15기말(금기) <sup>주1)</sup>	제 15기 3분기말(직전분기)
임원	상 근	8	8
	비상근 (사외이사 포함)	6	6
일반	정규	137	140
	비정규	0	3
계		151	157

주1) 최근일('26.3.13)현재

## 6. 임원현황

제 15기말: 2025년 12월말<sup>주1)</sup> 현재

구 분	성 명	직 명	담당업무 또는 주된 직업
상근임원	전병성	대표이사	저축은행업무 총괄
	박희성	부사장	사업본부 총괄
	김대진	상무	준법감시인
	이명수	본부장	검사부 총괄
	정성민	본부장	영업전략본부 총괄
	김동화	본부장	여신운영본부 총괄
	정현주	본부장	위험관리책임자 리스크관리본부 총괄
	이건호	본부장	경영지원본부 총괄
사외이사	이병석	사외이사	위험관리위원회 위원장 내부통제위원회 위원장
	송병선	사외이사	감사위원회 위원장
	하 준	사외이사	보수위원회 위원장
	노재선	사외이사	임원후보추천위원회 위원장
사외이사가 아닌 비상근 이사	권오삼	비상무이사	
	강용수	비상무이사	

주1) 최근일('26.3.13)현재

## 7. 동일계열회사

제 15기말: 2025년 12월말(\*) 현재

(단위: %)

회사 유형	법인명	업종	주소	임원현황		주주현황		관련법규
				직위	성명	성명	지분율	
상장	중소기업은행	금융업	서울시 중구 을지로 79	은행장	장민영	기획재정부	59.5	상호저축은행시행령 제30조제2항5호,7호
비상장	썬아이비케이캐피탈	여신전문 금융업	서울 강남구 테헤란로 414	대표이사	문창환	중소기업은행	100.0	상호저축은행시행령 제30조제2항5호,7호
비상장	아이비케이투자증권(주)	금융투자업	서울 영등포구 국제금융로 6길 11	대표이사	서정학	중소기업은행	87.8	상호저축은행시행령 제30조제2항5호,7호
비상장	아이비케이연금보험(주)	보험업	서울 중구 칠패로 37	대표이사	임문택	중소기업은행	100.0	상호저축은행시행령 제30조제2항5호,7호
비상장	썬아이비케이시스템	금융전산업	서울 중구 퇴계로 141-7	대표이사	김윤기	중소기업은행	55.6	상호저축은행시행령 제30조제2항5호,7호
비상장	아이비케이자산운용(주)	집합투자업	서울 영등포구 은행로 30 중소기업중앙회 신관 11층	대표이사	임찬희	중소기업은행	100.0	상호저축은행시행령 제30조제2항5호,7호
비상장	아이비케이신용정보(주)	신용조사, 채권추심업	서울 영등포구 국회대로 62길 15	대표이사	서재홍	중소기업은행	100.0	상호저축은행시행령 제30조제2항5호,7호
비상장	아이비케이서비스(주)	주거용 부동산 관리업	서울 동대문구 천호대로 233, 2층	대표이사	정광우	중소기업은행	100.0	상호저축은행시행령 제30조제2항5호,7호
비상장	썬아이비케이벤처투자	기타 금융 투자업	서울 강남구 테헤란로 501, 13층	대표이사	조효승	중소기업은행	100.0	상호저축은행시행령 제30조제2항5호,7호
비상장	기업은행(중국)유한공사	금융업	30-31/F, The Exchange 2, 189 Nanjing Road Tianjin, China	법인장	심중훈	중소기업은행	100.0	상호저축은행시행령 제30조제2항5호,7호
상장(해외)	IBK인도네시아은행	금융업	wisam GKB1 19F JLjend Sudirman No.28.Jakarta Pusat, 10210	법인장	오인택	중소기업은행	91.5	상호저축은행시행령 제30조제2항5호,7호
비상장	IBK미얀마은행	금융업	Unit 3-8, No. 5/D, Corner of Pyay Road and Yoma Yeik Thar Street, Ward 2, Kamayut Township, Yangon	법인장	윤해균	중소기업은행	100.0	상호저축은행시행령 제30조제2항5호,7호
비상장	IBK폴란드은행	금융업	Ul. Emilii Plater 53, 00-113 Warszawa, 31th Floor, IBK Bank Polska S.A.	EU총괄이사	박성호	중소기업은행	100.0	상호저축은행시행령 제30조제2항5호,7호

\*최근일('26.3.13) 현재

- 주1) "회사유형"에는 회사의 종류별로 주식회사는 '상장', '비상장'으로 분류하고, 기타회사의 경우 '유한', '합자회사'등으로 기재  
 2) "임원"은 등기부상 등기된 임원을 기록  
 3) "주주현황"은 지분율 상위 5대주주를 기재  
 4) "관련법규"는 상호저축은행법 시행령 제30조제2항제5호부터 제8호까지 중 해당법규를 기재(상호저축은행업감독규정 제4조제2항 참조)

## 8. 자본금

(단위: 억원)

년월일	주식의 종류	발행주식수	증·감자금액	증·감자내용	증·감자후자본금
2025.11.18.	보통주	24,000,000	1,200	증자	2,266

주) 최근 3개년간의 자본금 증·감자내용 및 증·감자 후 자본금 금액임

## 9. 주요 주주현황

(2025년 12월말 현재)

주주명	소유주식수	소유비율(%)
중소기업은행	45,321,969주	100

## 10. 배 당

(단위: 원)

구 분	2025년도	2024년도
보 통 주 배 당 율	-	-
보 통 주 주 당 배 당 액	-	-
주 당 당 기 순 이 익(손실)	(1,111)	(2,243)
배 당 성 향	-	-

## II. 경영실적

## 11. 개요

(단위: 억원)

구 분	2025년도	2024년도
업 무 이 익(총당금적립전 이익) (A)	297	143
총 당 금 적 립 액 (B)	710	628
대 손 총 당 금	705	623
지 급 보 증 총 당 금	-	-
퇴 직 급 여 총 당 금	10	11
기 타 총 당 금	△5	△6
법 인 세 비 용 (C)	91	△7
당 기 순 이 익 (A-B-C)	△504	△478

## 12. 자금의 조달 및 운용현황

### 가. 이자율 현황

제 15기말(금기): 2025년 12월말

제 14기말(전기): 2024년 12월말

(단위: 억원, %)

구 분			제 15기말(금기)				제 14기말(전기)				
			평균잔액		이 자 금 액	이자율	평균잔액		이 자 금 액	이자율	
				구성비				구성비			
조 달	원 가 성	예 수 금	14,015	87.86	527	3.76	15,369	88.05	689	4.48	
		표지어음	-	-	-	-	-	-	-	-	-
		차 입	169	1.06	8	4.73	18	0.10	1	5.56	
		기 타	93	0.58	2	2.15	91	0.53	2	2.20	
	소 계		14,277	89.50	537	3.76	15,478	88.68	692	4.47	
	무 원 가 성	자 본 총 계 당 금 타	자 본 총 계	1,643	10.30	-	-	1,937	11.10	-	-
당 금			10	0.06	-	-	16	0.09	-	-	
기 타			22	0.14	-	-	23	0.13	-	-	
소 계		1,675	10.50	-	-	1,976	11.32	-	-		
조 달 합 계			15,952	100.00	537	3.37	17,454	100.00	692	3.96	
운 용	수 익 성	예 치 금	1,280	8.02	40	3.13	965	5.53	35	3.63	
		유 가 증 권	901	5.65	21	2.33	1,361	7.80	29	2.13	
		대 출 금	13,836	86.74	935	6.76	15,240	87.32	1,085	7.12	
		기 타	121	0.76	2	1.65	119	0.67	3	2.52	
		대손충당금등(△)	778	△4.88	-	-	△676	△3.87	-	-	
	소 계		15,360	96.29	998	6.50	17,009	97.45	1,152	6.77	
무 수 익 성	현 유 형 자 산 기 타	현 유 금	2	0.01	-	-	2	0.01	-	-	
		형 자 산	18	0.11	-	-	13	0.07	-	-	
		기 타	572	3.59	-	-	430	2.47	-	-	
		소 계		592	3.71	-	-	445	2.55	-	-
운 용 합 계			15,952	100.00	998	6.26	17,454	100.00	1,152	6.60	

나. 만기구조

제 15기말: 2025년 12월말 현재  
(단위: 억원)

구 분	정상·요주의 분류자산 및 부채의 만기					고정이하 분류자산(C)	합계 (A+B+C)
	3개월 이하	6개월 이하	1년 이하	3년 이하(A)	3년 초과(B)		
운 용	3,658	4,114	5,448	8,912	5,062	1,261	15,235
대출금(1)	2,488	2,920	4,197	6,889	4,755	1,261	12,905
조 달	4,198	5,814	11,800	13,188	2,047	-	15,235
예수금(2)	4,198	5,814	11,171	12,560	437	-	12,997
차이(1-2)	△1,710	△2,894	△6,974	△5,671	4,318	1,261	△92

다. 후순위채 발행현황

제 15기말: 2025년 12월말 현재  
(단위: 억원, %)

채권의 종류	발행일	만기일	발행금액	발행금리	신용등급	비고
“해당사항 없음”						

### 13. 부문별 수지상황

(단위: 억원)

구 분		2025년도(A)	2024년도(B)	증감(A-B)
이 자 부 문	이 자 수 익	980	1,127	△147
	예치금이자	40	35	5
	유가증권이자	2	4	△2
	대출금 이자	935	1,085	△150
	할부금융 이자	-	-	-
	기타이자수익	3	3	-
	이 자 비 용	477	626	△149
	예수부채이자	467	623	△156
	표지어음예수금이자	-	-	-
	차입부채이자	8	1	7
	사채이자	-	-	-
	기타이자비용	2	2	-
소 계		503	501	2
수수료 부문	수수료수익	50	37	13
	수수료비용	35	32	3
	소 계	15	5	10
유가증권부문	유가증권 관련수익	20	46	△26
	유가증권 관련비용	1	20	△19
	소 계	19	26	△7
기타부문	기타수익	174	47	127
	기타비용	823	773	50
	소 계	△649	△726	77
부문별이익 합계		△112	△194	82
판매비와 관리비(△)		301	291	10
법인세 비용(△)		91	△7	98
당기순이익		△504	△478	△26

## 14. 자본적정성지표

### 가. 자본적정성

제 15기말(금기): 2025년 12월말

제 14기말(전기): 2024년 12월말

(단위: %)

구 분	제 15기말(금기)	제 14기말(전기)
BIS기준 자기자본 비율 ※ 법규정상 요구되는 비율은 8%이상임	17.03	13.75
BIS기준기본자본비율	15.57	6.87
단순자기자본비율	10.57	5.33

### 나. BIS기준 자기자본비율 산출내역

제 15기말(금기): 2025년 12월말

제 14기말(전기): 2024년 12월말

(단위: 억원)

구 분	제 15기말(금기)	제 14기말(전기)
기본자본계(A)	1,574	797
자본금	2,266	1,066
자본잉여금	-	-
이익잉여금	△667	△163
연결회사의 외부주주지분	-	-
공제항목	△25	△106
보완자본계(B)	148	797
상위 기한부 후순위 채무	-	-
하위 기한부 후순위 채무	-	635
재평가적립금	-	-
매도가능증권 평가이익 등	14	6
대손충당금 (대손준비금포함)	134	156
기타	-	-
경영정상화 장기차입금(C)	-	-
공제항목계(D)	-	-
자기자본계(A+B+C-D)	1,722	1,594
위험가중자산	10,109	11,592

## 15. 자산건전성지표

제 15기말(금기): 2025년 12월말

제 14기말(전기): 2024년 12월말

(단위: %)

구 분	제 15기말(금기)	제 14기말(전기)
손실위험도 가중여신비율 <sup>주1)</sup>	22.89	40.30
순고정이하 여신비율 <sup>주2)</sup>	6.14	9.32
고정이하 여신비율	9.77	13.85
연체대출비율	6.52	9.75

주1) 손실위험도가중여신/(자기자본+고정이하총당금)

주2) (고정이하여신-대손총당금)/(총여신-대손총당금)

## 16. 수익성지표

제 15기말(금기): 2025년 12월말

제 14기말(전기): 2024년 12월말

(단위: %)

구 분	제 15기말(금기)	제 14기말(전기)
총자산순이익률 <sup>주1)</sup>	△3.16	△2.74
총자산경비율 <sup>주2)</sup>	1.88	1.66
수지비율 <sup>주3)</sup>	133.68	138.58

주1) 최근1년 당기순이익/최근1년 자산평균    주2) 최근1년 일반관리비/최근1년 자산평균    주3) 최근1년 세전비용/최근1년 세전수익

## 17. 유동성지표

제 15기말(금기): 2025년 12월말

제 14기말(전기): 2024년 12월말

(단위: %)

구 분	제 15기말(금기)	제 14기말(전기)
유동성비율	105.06	129.26
예대율	58.77	65.00

## 18. 생산성지표

제 15기말(금기): 2025년 12월말

제 14기말(전기): 2024년 12월말

(단위: 억원)

구 분		제 15기말(금기)	제 14기말(전기)
직원1인당	총당금적립전이익	2.03	0.98
	예 수 금	95.34	105.27
	대 출 금	94.16	104.40
1영업점당	예 수 금	2,803.00	2,561.50
	대 출 금	2,768.20	2,540.50

## 19. 기타 지표

제 15기말(금기):2025년 12월말

제 14기말(전기):2024년 12월말

(단위: %)

구 분	제 15기말(금기)	제 14기말(전기)
퇴직급여 총당금비율	100	100

### **Ⅲ. 재무상황**

## 20. 개요

제 15기말(금기): 2025년 12월말

제 14기말(전기): 2024년 12월말

(단위: 억원, %)

구 분		제 15기말(금기)		제 14기말(전기)		증감
			구성비		구성비	
자 산	현금 및 예치금	1,315	8.63	2,169	12.70	△854
	유 가 증 권	1,014	6.66	611	3.58	403
	대 출 채 권	12,484	81.94	13,807	80.85	△1,323
	유 형 자 산	22	0.14	12	0.07	10
	기 타 자 산	400	2.63	479	2.80	△79
자 산 총 계		15,235	100.00	17,078	100.00	△1,843
부 채	예 수 부 채	12,997	85.31	15,518	90.86	△2,521
	차 입 부 채	125	0.82	-	-	125
	기 타 부 채	503	3.30	650	3.81	△147
	부 채 총 계	13,625	89.43	16,168	94.67	△2,543
자 본	자 본 금	2,266	14.88	1,066	6.24	1,200
	자본잉여금	-	-	-	-	-
	자 본 조 정	△7	△0.05	△1	△0.01	△6
	기타포괄손익누계액	18	0.12	8	0.05	10
	이익잉여금	△667	△4.38	△163	△0.95	△504
	자 본 총 계	1,610	10.57	910	5.33	700
부채 및 자본총계		15,235	100.00	17,078	100.00	△1,843

## 21. 대출금 운용

### 가. 용도별 대출금

제 15기말(금기): 2025년 12월말

제 14기말(전기): 2024년 12월말

(단위: 억원, %)

구 분	제 15기말(금기)		제 14기말(전기)	
		구성비		구성비
기업자금대출	5,111	39.60	7,614	52.02
가계자금대출	7,649	59.27	6,783	46.34
공공 및 기타자금대출	145	1.13	240	1.64
합 계	12,905	100.00	14,637	100.00

### 나. 담보별 대출금

제 15기말(금기): 2025년 12월말

제 14기말(전기): 2024년 12월말

(단위: 억원, %)

구 분		제 15기말(금기)		제 14기말(전기)	
			구성비		구성비
담 보	부 동 산	2,234	17.31	3,583	24.48
	동 산	-	-	-	-
	유가증권	12	0.09	14	0.10
	예 수 금	3	0.03	5	0.03
	기 타	1,658	12.85	3,154	21.55
소계		3,907	30.28	6,756	46.16
보증		5,529	42.84	4,790	32.72
신용		3,469	26.88	3,091	21.12
합계		12,905	100.00	14,637	100.00

## 다. 중소기업 대출금

제 15기말(금기): 2025년 12월말

제 14기말(전기): 2024년 12월말

(단위: 억원, %)

구 분	제 15기말(금기)	제 14기말(전기)
중소기업대출 비율 (A/B × 100)	37.60	50.31
중소기업대출(A)	4,798	7,243
총 대출 <sup>주1)</sup> (B)	12,760	14,397

주1) 총대출=대출금(금융기관 대출 제외)

## 라. 부동산 업종별 신용공여 한도준수 및 자산건전성 분류현황

제 15기말 : 2025년 12월말 현재

(단위: 억원, %)

업 종 명	신용공여 한도 준수 현황		건전성 분류 현황 <sup>주1)</sup>							
	한도 금액	신용 공여액	대출채권						연체액	연체율
			정상	요주의	고정	회수 의문	추정 손실	합계		
부동산PF대출(①)	2,581	657	258	399	-	-	-	657	-	-
건설업(②)	3,871	1,004	728	114	131	21	10	1,004	111	11.06
부동산업(③)	3,871	1,098	662	134	198	82	22	1,098	180	16.39
합계(①+②+③)	6,452	2,759	1,648	647	329	103	32	2,759	291	10.55

주1) 저축은행업감독규정이 개정·시행('23.9.13)됨에 따라 명목상 차주가 아닌 실제 원리금 상환 의무가 있는 실차주 기준으로 업종을 구분하여 신용공여 한도를 산정

## 마. 소액신용대출 취급현황

(단위: 억원, %)

구 분	2025년 12월말 (금기)	2025년 9월말	2025년 6월말	2025년 3월말
총 대 출	12,905	13,119	13,602	14,399
소액신용대출 <sup>주1)</sup>	116	102	104	103
비중	0.90	0.78	0.77	0.72
소액신용대출연체액 <sup>주2)</sup>	11	9	12	9
비중	9.12	9.11	11.81	8.43

주1) 총여신중 3백만원이하의 신용대출금액을 분기별로 기재

주2) 연체기준 : 상호저축은행업감독규정 (별표7)의 연체여신 정의 적용

\* 소액신용대출잔액이 10억원이하인 저축은행은 "소액신용대출 취급현황"을 공시하지 아니할 수 있음.

## 22. 유가증권투자 및 운용현황

제 15기말(금기) : 2025년 12월말

(단위: 억원)

구 분	취득원가	기말장부가액	평가손익잔액 (B/S)	운용손익 (I/S)
당기손익인식증권	-	-	-	9
매도가능증권	1,044	1,014	18	10
만기보유증권	-	-	-	2
지분법적용투자주식	-	-	-	-
합 계	1,044	1,014	18	21

## 23. 예수금 현황

### 가. 형태별 예수금

제 15기말(금기): 2025년 12월말

제 14기말(전기): 2024년 12월말

(단위: 억원, %)

구 분	제 15기말(금기)				제 14기말(전기)			
	잔 액		평균잔액		잔 액		평균잔액	
		구성비		구성비		구성비		구성비
요구불예금	698	5.37	497	3.55	345	2.22	158	1.03
거치식예금	12,090	93.02	13,340	95.18	14,967	96.45	14,955	97.31
적립식예금	209	1.61	178	1.27	206	1.33	256	1.66
표지어음	-	-	-	-	-	-	-	-
기 타	-	-	-	-	-	-	-	-
합 계	12,997	100.00	14,015	100.00	15,518	100.00	15,369	100.00

### 나. 예금자별 예수금

제 15기말(금기): 2025년 12월말

제 14기말(전기): 2024년 12월말

(단위: 억원, %)

구 분	제 15기말(금기)		제 14기말(전기)	
		구성비		구성비
개 인	3,199	24.62	3,019	19.46
법인 및 단체	332	2.55	233	1.50
기 타	9,466	72.83	12,266	79.04
합 계	12,997	100.00	15,518	100.00

주1) 잔액기준

2) 기타 : 금융기관 포함

## 24. 대손상각 및 대손충당금

### 가. 대손상각액

제 15기 4분기(3개월): 2025년 10월 1일부터 2025년 12월 31일까지  
 제 15기 누계: 2025년 1월 1일부터 2025년 12월 31일까지  
 제 14기 4분기(3개월): 2024년 10월 1일부터 2024년 12월 31일까지  
 제 14기 누계: 2024년 1월 1일부터 2024년 12월 31일까지  
 (단위: 억원)

구 분	제 15기말(금기)		제 14기말(전기)	
	금분기	누계	금분기	누계
기 중 대 손 상 각 액	427	637	192	310
일 반	427	637	192	310
특 별		-		-

### 나. 대손충당금내역

제 15기말(금기): 2025년 12월말  
 제 14기말(전기): 2024년 12월말  
 (단위: 억원)

구 분	제 15기말(금기)	제 14기말(전기)
대 손 충 당 금	739	1,020
일 반	739	1,020
특 별		

## 25. 부실 및 고정이하 분류여신 현황

### 가. 부실 및 고정이하 분류여신

제 15기말(금기): 2025년 12월말

제 14기말(전기): 2024년 12월말

(단위: 억원)

구 분	제 15기말(금기)	제 14기말(전기)
총 여 신	12,905	14,637
부 실 여 신 <sup>주1)</sup>	520	536
고정이하 분류여신 <sup>주2)</sup>	1,261	2,028
순고정이하 분류여신 <sup>주3)</sup>	747	1,270

주1) 부실여신은 회수의문 및 추정손실 여신의 합계임

주2) 고정이하분류여신은 고정, 회수의문 및 추정손실 여신의 합계임

주3) 순고정이하분류여신은 고정이하분류여신에서 고정이하 총당금을 차감한 후의 금액임

### 나. 거액 부실여신 증가업체 현황

제 15기말(금기): 2025년 12월말

제 15기 3분기말(직전분기): 2025년 9월말

(단위: 억원)

업체명 <sup>주1)</sup>	제15기말 (금분기)	제15기3분기말 (직전분기)	증가액	증가사유	비 고
(주)***** <sup>(제조업)</sup>	27	-	27	회수예상가액 변경	
(주)***** <sup>(부동산업)</sup>	26	-	26	회수예상가액 변경	
***** <sup>(건설업)</sup>	21	-	21	회수예상가액 변경	
***** <sup>(부동산업)</sup>	15	-	15	회수예상가액 변경	
**** <sup>(주)제조업)</sup>	12	-	12	회수예상가액 변경	

주1) 업체명은 직전분기대비 부실여신잔액이 10억원 이상 증가업체를 대상으로 상위 20개 업체를 기재하되, 법인의 경우 "(주)\*\*\*<sup>(업종)</sup>", 개인명의대출의 경우 업체명에 "개인대출<sup>(홍\*동)</sup>"으로 기재

### 다. 신규발생 채권재조정업체 현황

제 15기말: 2025년 12월말

(단위: 억원)

업 체 명 <sup>주1)</sup>	채권재조정 결정일자	제15기말 총여신잔액	부실여신 잔액	채권재조정 진행내역	비 고
양지지구2블럭지역주택조합	2025-01-26	29	21	PF대출 자율협약 체결	
(주)시너지밸류제2호	2025-02-28	40	-	PF대출 자율협약 체결	
더라파(주)	2025-03-07	26	-	PF대출 자율협약 체결	
(주)씨디씨앤디	2025-06-02	50	-	PF대출 자율협약 체결	
(주)광신주택	2025-11-18	19	-	PF대출 자율협약 체결	
(주)지음디앤시	2025-12-01	56	-	PF대출 자율협약 체결	
(주)플랏101	2025-12-30	50	-	PF대출 자율협약 체결	

주1) 총여신잔액이 10억원이상인 업체를 대상으로 작성함

## 26. 주석거래

제 15기말(금기): 2025년 12월말

제 14기말(전기): 2024년 12월말

(단위: 억원)

구 분	제 15기말(금기)	제 14기말(전기)
지급보증		-
미사용약정	169	603
대손상각채권	1,941	1,430
배서어음		-
환매권부대출채권매각		-
파생금융상품 거래		-

## 27. 비업무용 부동산 보유현황

제 15기말: 2025년 12월말 현재

(단위: 억원)

구 분	1년내 취득분	1~3년내 취득분	3년 이전 취득분
비업무용 토지	-	-	-
비업무용 건물	-	-	-
합 계	-	-	-

### 27-1. 경영업무 취급현황

제 15기말(금기): 2025년 12월말

제 14기말(전기): 2024년 12월말

(단위: 억원, 건, 매)

구 분	제 15기말(금기)		제 14기말(전기)	
	실 적	건(매)수	실 적	건(매)수
할부금융	-	-	-	-
직불카드	6	536	4	483

## IV. 리스크관리

## 28. 위험관리

### 1. 리스크 관리조직

금융환경 변화에 효과적으로 대응하고 위험의 적정화를 통한 수익의 안정화를 도모하기 위하여 회사 경영전반에 걸친 위험관리를 위해 위험관리책임자, 위험관리위원회, 위험관리협의회 및 리스크관리 담당부서를 구성·운영 중

### 2. 리스크 관리체계

#### 1. 위험관리책임자

1) 임면 : 위험관리책임자는 1명 이상으로 하고 사내이사 또는 업무집행책임자 중에서 선임하여야 하며 그 임기는 2년 이상으로 하고, 임면할 때는 이사회 의결을 거쳐야 하며, 해임할 경우에는 이사 총수의 3분의 2이상의 찬성으로 의결한다.

#### 2) 권한 및 의무

- 위험한도의 운영상황 점검 및 분석
- 임직원의 위험관리기준 준수여부에 대한 점검
- 위험관리정보시스템 운영
- 이사회, 임원, 위원회 및 협의회에 대한 위험관리정보를 적시에 제공
- 그 밖에 위험관리에 필요하다고 이사회, 위원회 및 협의회가 정한 사항

#### 2. 위험관리위원회 : 위험관리의 최고 의결기구

1) 구성 : 사외이사 3명

#### 2) 심의·의결 사항

- 위험관리의 기본방침 및 전략 수립
- 부담 가능한 위험 수준 결정
- 적정투자한도 및 손실허용한도 승인
- 위험관리조직 구조 및 업무분장에 관한 사항
- 위험관리정보시스템의 운영에 관한 사항
- 각종 한도의 설정 및 한도초과의 승인에 관한 사항
- 위험관리기준의 제정 및 개정(단, 제3절 위험관리협의회 및 제4절 리스크관리담당 부서 운영 기준의 개정, 단순 자구수정, 별표 양식변경, 조직(업무)변경에 따른 담당부서 및 명칭 변경, 저축은행업 상위법규 개정 등에 따른 변경 등은 위험관리책임자의 승인 및 협의회 의결의 결의로 결정할 수 있다.)
- 그 밖에 위험관리에 필요한 사항으로서 위원회가 필요하다고 인정하는 사항

### 3. 위험관리협의회

1) 구성 : 위험관리책임자, 마케팅본부장, 영업전략본부장, 여신운영본부장, 경영기획부장, 여신관리부장, 재무관리부장

#### 2) 심의·의결 사항

- 위험별 한도 전용(위험량, 위험가중자산 한도)
- 개별 위험관리 부서별 한도 배분 및 전용(위험량, 위험가중자산 한도)
- 위원회에서 결정한 한도 내의 투자 및 손실허용 한도 운용
- 여·수신 금리기준 결정 및 금리체계 결정
- 종합자금 수지계획 결정
- 신상품 도입에 관련된 사항
- Total Exposure 운용에 관한 사항
- 고위험자산·부문 운용에 관한 사항
- 위험관리협의회 세부 심의안건과 부서간 협의가 필요하여 소관 부서장이 요청한 사항
- 기타 규정 및 협의회 등에서 위험관리가 필요하다고 요구한 사항

### 4. 리스크관리 담당부서 : 위험관리 전담조직

1) 구성 : 리스크관리임원, 위험관리부서장, 위험관리담당자

#### 2) 업무

- 위험관리 업무의 종합 기획
- 위험의 파악·분석·측정 및 통제를 위한 위험관리기법 및 위험관리시스템의 개발
- 개별 위험관리 부서의 위험관리에 대한 적정성 점검 및 관리현황 수보
- 위험관리현황과 목표관리에 대한 상시모니터링 및 정기 보고
- 위원회 및 협의회 의결사항의 이행여부 점검 및 실무보조
- BIS기준 자기자본비율 관리에 관한 사항
- 위험관리책임자의 직무수행 지원
- 기타 위험관리업무와 관련하여 위원회 및 협의회에서 위임한 업무

## 3. 신용리스크 관리

1. 관리부서 : 심사부, 여신관리부, 영업기획부, 재무관리부

2. 관리대상 : 거래상대방의 계약 불이행으로 인한 손실가능성이 있는 모든 금융상품

- 일반여신 : 대출금, 지급보증 등 모든 신용공여
- 유가증권 : 자금지원을 위한 매입 유가증권
- 기타 자금 거래 : 예치금 등

### 3. 관리원칙

- 여신과 유가증권, 금융기관간 단기자금 운용한도를 설정하고 이를 준수 하여야 한다.
- 여신과 유가증권, 금융기관간 단기자금의 적정 포트폴리오를 구성하여 운용하고, 편중 운용을 피하여야 한다.
- 여신심사부문에 제한적 독립성을 부여하여야 한다.

#### 4. 시장리스크 관리

1. 관리부서 : 투자금융팀, 재무관리부, 리스크총괄부
2. 관리대상
  - 금리위험 관리대상
    - 금리부자산과 금리부부채의 갭(GAP)
  - 가격리스크 관리대상
    - 유가 증권 : 자금운용을 위해 매입한 주식, 채권, 수익증권 등의 유가증권
    - 기타 중도매각채권 및 시가평가 대상자산
    - 외환포지션
    - 파생 금융상품거래
3. 관리원칙
  - 금리위험
    - 금리부 자산·부채는 갭(GAP)한도를 설정하고 이를 준수하여야 한다.
    - 갭(GAP)한도는 안정성·수익성을 감안하여 설정하여야 한다.
  - 가격위험
    - 유가증권, 외환포지션 및 파생금융상품은 각 거래한도를 설정하고 이를 준수하여야 한다.
    - 유가증권, 외환포지션 및 파생금융상품거래는 안정성·유동성·수익성을 감안하여 관리하여야 한다.
    - 가격위험과 관련된 거래는 시가에 의한 손익평가를 하여야 한다.

#### 5. 유동성리스크 관리

1. 관리부서 : 리스크총괄부, 심사부, 재무관리부, 영업기획부
2. 관리대상 : 경영활동을 위하여 조달, 운용되는 자금
3. 관리원칙
  - 유동성비율을 월별로 관리하여야 한다.
  - 기간별 유동성 전망분석의 정기적 시행
  - 유동성위기 발생시 유동성위기 비상계획의 정해진 절차에 따라 조치하여야 한다.

#### <정기예금 등의 잔존기간별 잔액>

○ 정기예금

(단위: 억원)

구 분	1년이내	2년이내	3년이내	3년초과	합 계
정기예금	10,294	1,089	270	437	12,090

○ 대출금

(단위: 억원)

구 분	1년 이내 <sup>주1)</sup>	2년 이내	3년 이내	4년 이내	5년 이내	5년 초과	합 계
대출금	5,298	1,167	1,614	1,536	3,240	50	12,905

주1) 종합통장대출 등 한도에 대하여 약정기간을 정하고 특정기간(1개월 등) 안에 회전 취급하는 대출금은 한도약정기간에 불구하고 1년 이내로 분류함.

○ 유가증권

(단위: 억원)

구 분 <sup>주2)</sup>	1년 이내	2년 이내	3년 이내	4년 이내	5년 이내	5년 초과	합 계
국·공채 <sup>주1)</sup>	-	-	-	-	-	-	-
사채	-	-	-	-	-	-	-
기타	103	619	119	42	30	62	975
합 계	103	619	119	42	30	62	975

주1) 국·공채란 통화안정증권, 정부보증채, 재정증권국채, 지방채, 정부투자기관발행채권 등을 말함.

2) 유가증권의 만료기간을 특정할 수 없는 주식 및 투자유가증권(출자금 포함) 등은 제외함.

## 6. 운영리스크 관리

- 1) 관리부서 : 감사부, 준법지원부, 영업기획부
- 2) 관리대상 : 임직원의 모든 업무처리
- 3) 관리원칙

- 업무처리의 합리적이고 투명한 기준을 제시하여 담당자의 과실이나 부정확한 기준의 적용으로 발생할 수 있는 손실을 방지하고 효과적으로 명확한 업무과정을 수립해야 한다.

## 7. 신용평가시스템(CSS) 구축

NICE평가정보와 개발한 자체 CSS를 구축하여 운영하고 있음

## **V. 기타경영현황**

## 29. 자회사 경영실적

제 15기말: 2025년 12월말 현재

(단위: 억원)

자회사명	재무상황		손익상황		결산 기준일
	총자산	자기자본(자본금)	영업이익	당기순이익	
“해당사항 없음”					

## 30. 여·수신 금리현황 및 결정체계

### 가. 여신금리

(2025년 12월 31일 현재)

구 분			신용평점 <sup>1)</sup> . 신용등급별 <sup>2)</sup> 현황			비 고
			최상위 분 위	최다 차주 해당 분 위	최하위 분 위	
개인대출	신용대출 (무보증, 1년)	분위	10	3	1	LTV구간별 금리차등 적용  인터넷뱅크+ 1.2%  CRETOP 기준
		적용금리	12.50%	14.60%	13.40%	
	아파트담보대출 (1년)	분위	“구분없음”			
		적용금리	4.20%~12.51%			
	예금담보대출 (정기예금1년)	분위	“구분없음”			
		적용금리	정기예금 약정금리 + 1.5%			
기업대출 <sup>3)</sup>	기업일반대출 (1년)	분위	“구분없음”			
		적용금리	4.50%~14.66%			

주) ① 개인신용평점 순위 : 10분위(상위 0~10%=상위10%) ~ 1분위(상위90~100%=하위10%)

② 정상등급을 대상으로 함

③ 무보증대출 기준

## 나. 수신금리

(2025년 12월 31일 현재)

구 분	기 간	최저금리 <sup>1)</sup>	최고금리 <sup>2)</sup>	비 고
참알찬 보통예금	-	0.40%	0.40%	
IBK미성년자통장	-	0.40%	0.40%	
참든든한 기업저축통장	1억원 이하	2.50%	2.50%	
	1억원 초과	1.50%	1.50%	
IBK비대면 기업통장	1억원 이하	2.50%	2.50%	
	1억원 초과	1.50%	1.50%	
IBKSB e-파킹통장	1억원 이하	2.50%	2.50%	
	10억원 이하	1.50%	1.50%	
	10억원 초과	0.10%	0.10%	
IBK 모임통장	1억원 이하	2.50%	2.50%	
	10억원 이하	1.50%	1.50%	
	10억원 초과	0.10%	0.10%	
정기예금	1개월이상~3개월미만	1.80%	1.80%	
	3개월이상~6개월미만	2.20%	2.20%	
	6개월이상~12개월미만	2.90%	2.90%	
	12개월이상~24개월미만	2.90%	2.90%	
	24개월이상~36개월미만	2.20%	2.20%	
	36개월	2.00%	2.00%	
IBKSB 회전정기예금	24개월이상~60개월이하 (연 단위)	3.00%	3.00%	회전주기별 이자지급
정기적금 (비대면 동일)	6개월이상~12개월미만	2.50%	2.50%	
	12개월이상~24개월미만	3.50%	3.50%	
	24개월이상~36개월미만	3.00%	3.00%	
	36개월	2.70%	2.70%	
자유적립예금	1개월미만	0.40%	0.40%	
	1개월이상~3개월미만	1.80%	1.80%	
	3개월이상~6개월미만	2.20%	2.20%	
	6개월이상~12개월미만	2.90%	2.90%	
	12개월이상~24개월미만	2.90%	2.90%	
	24개월이상~36개월미만	2.20%	2.20%	
	36개월	2.00%	2.00%	
신용부금	100일~730일	2.00%	2.00%	
	6개월이상~12개월미만	1.40%	1.40%	
	12개월이상~36개월이하	1.40%	1.40%	

주) ① 기본고시금리 기준

② 일반우대금리 기준

## 다. 금리 결정체계

### 1) 수신금리

- 당행의 자금상황, 유동성비율, 금리리스크, 타행과의 경쟁수준 등을 감안하여 합리적인 수준에서 산정됨

### 2) 여신금리

- 대출금리의 구성: 기준금리 + 가산금리
- 기준금리: 조달원가
- 가산금리: 업무원가 + 법적비용 + 신용원가 + 목표이익 + 자본원가 + 조정금리<sup>1)</sup>  
1) 조정금리: 별도의 기준에 따라 우대 또는 가산하는 금리

### 3) 금리 결정의 원칙

- 약정금리 외에 합리적인 이유 없이 추가적인 비용을 차주에게 부과하지 않는다.
- 비용은 원가항목 간에 상호 중복되지 않도록 반영한다.
- 대출업무와 무관한 비용, 산정근거를 합리적으로 설명할 수 없는 비용, 수익의 기간 귀속을 위해 회계상 발생하는 비용 등은 대출금리 원가에 반영하지 않는다.
- 약정금리를 산정함에 있어 합리적인 근거 없이 성별, 장애, 나이, 출신국가, 혼인여부, 학력 등을 이유로 차별할 수 없다.

### 4) 금리 결정

- 대출금리의 기본원가 및 목표이익률, 조정금리 등과 관련한 중요사항을 결정 할 경우 위험관리협의회에서 변경 사유 등의 합리성과 타당성을 심사한다.
- 위험관리협의회는 대출금리 산출 및 운용의 적정성과 수신 만기구조에 의한 유동성 현황 등을 주기적으로 점검하고 필요시 적절한 조치를 취한다.

### 31. 타금융기관과의 거래내역

(단위: 억원)

구분	조달		운용			
	과목	금융기관명	금액	과목	금융기관명	금액
국내은행	예수금	국민은행	3,159	예치금	경남은행	54
		신한은행	2,908			
		기업은행	558			
		농협은행	506			
		부산은행	426			
		경남은행	322			
		하나은행	194			
		대구은행	141			
		우리은행	45			
소계		8,259	소계		54	
기타 금융기관	예수금	삼성증권	371	대출금	에스케이증권(주)	50
		엔에이치투자증권	255		무궁화캐피탈(주)	33
		대신증권	179		(주)제이엠캐피탈	2
		한국투자증권	118		웰릭스에프앤아이대부(주)	7
		한국포스증권	17		제일호더블류홀딩스자산대부(주)	3
		미래에셋증권	6			
		소계			946	소계
중앙회	해당사항 없음		예치금	저축은행중앙회(지준금 포함)	1,260	
합계		9,205	합계		1,409	

주) 거래 금융기관을 별도로 명시

## 32. 준법감시인 제도

### 가. 개념

“준법감시”라 함은 저축은행 업무 전반에 있어 관계법령 및 감독규정의 위반여부를 점검, 조사, 감시함으로써 저축은행 업무와 관련한 법규준수태세를 구축, 관리하는 것을 의미함.

이에 따라 독립적인 위치에서 법령을 준수하고 자산운용 등을 건전하게 하며, 거래자를 보호하기 위하여 시행하는 내부통제기준의 준수 및 점검을 위하여 준법감시인 제도를 운영함.

### 나. 준법감시인의 역할

1. 내부통제정책의 수립 및 기획 입안
2. 내부통제제도 운영 실태에 대한 모니터링 및 미비점 개선·시정
3. 이사회, 경영진, 유관부서에 대한 지원 및 자문
4. 일상 업무에 대한 사전 감시
5. 내부통제 및 법규준수 등과 관련하여 정기적인 임직원 교육 실시 및 교육현황의 관리
6. 임직원 윤리강령의 제정 및 세부 실천방안 마련
7. 소비자보호업무에 관한 민원처리내용 및 경영공시내용의 적정성 점검 등
8. 감독당국 및 감사조직과의 협조·지원
9. 준법감시결과의 주기적인 기록유지 및 준법감시인의 연간 활동계획·결과에 대한 보고서 작성 및 경영진 또는 감사위원회 등에 보고
10. 책무구조도 마련(변경 포함) 지원

### 다. 조직현황

1. 준법감시인 1명
2. 준법지원 조직 운영 - 준법지원부 (부장1명, 담당4명)
3. 각 부(점)별 준법감시담당자 1명 지정

### 33. 내부통제

#### 가. 감사의 기능과 역할

1. 기능: 내부통제제도의 적정성을 기하여 업무의 효율화, 재무제표의 신뢰도 제고, 금융관련 제반 리스크의 최소화, 경영합리화에 기여함.
2. 역할: 감사는 회사의 전반적인 내부통제시스템의 적정성과 경영성과를 평가·개선하기 위한 다음의 직무를 수행한다.
  - 재무감사, 업무감사, 준법감사, 경영감사, IT감사 등으로 구분되는 내부감사 계획의 수립, 집행, 결과평가, 사후조치, 개선방안 제시
  - 회사의 전반적인 내부통제시스템에 대한 평가 및 개선방안 제시
  - 내부감사부서장의 임면에 대한 동의
  - 외부감사인의 선임
  - 외부감사인의 감사활동에 대한 평가
  - 감사결과 지적사항에 대한 조치 확인
  - 관계법령 또는 정관에서 정한 사항과 이사회가 위임한 사항의 처리
  - 기타 감독기관 지시, 이사회가 필요하다고 인정하는 사항에 대한 감사

#### 나. 내부 감사부서의 검사방향

1. 부점의 일상감사 및 사고예방교육의 강화를 통하여 자체감사문화 정착
2. 제규정 정비, 업무표준화 추진
3. 발생할 수 있는 사고를 미연에 방지하여 손실 최소화
4. 감사기능의 향상을 위한 감사인 교육강화

#### 다. 감사종류 및 감사빈도

1. 종합감사 : 감사계획에 의하여 연 1회 정기적으로 실시
2. 특별(수시)감사 : 감사위원회가 필요하다고 인정하는 경우 또는 대표이사의 요청이 있을 때 실시
3. 일상감사 : 내규에서 정하는 사항에 대해 매일 처리된 업무에 대하여 매일 실시

#### 라. 감사조직(인원, 겸직 등) 및 활동내역

1. 감사조직: 5명(겸직없음)
2. 주요활동내역

구분	실시일자	내용
1	'25.02.24. ~ '25.02.28.	· 종합감사(서면지점)
2	'25.03.14. ~ '25.03.14.	· 수시감사(전 영업점)
3	'25.03.17. ~ '25.03.21.	· 종합감사(서울영업부)

4	'25.03.31. ~ '25.04.04.	· 종합감사(울산지점)
5	'25.05.12. ~ '25.05.16.	· 종합감사(CIB부)
6	'25.05.26. ~ '25.05.30.	· 종합감사(PF관리부)
	'25.06.09. ~ '25.06.13.	
7	'25.06.18. ~ '25.06.18.	· 수시감사(울산지점, 부산중앙지점 폐점)
8	'25.06.20. ~ '25.06.20.	· 수시감사(전 영업점)
9	'25.07.14. ~ '25.07.18.	· 종합감사(영업부)
10	'25.07.28. ~ '25.08.01.	· 종합감사(동래지점)
11	'25.08.26. ~ '25.08.29.	· 종합감사(재무관리부)
12	'25.09.08. ~ '25.09.10.	· 종합감사(경영기획부)
13	'25.09.12. ~ '25.09.12.	· 수시감사(전 영업점)
14	'25.09.15. ~ '25.09.18.	· 종합감사(디지털금융부)
15	'25.09.24. ~ '25.09.30.	· 종합감사(여신관리부)
16	'25.10.13. ~ '25.10.16.	· 종합감사(영업기획부)
17	'25.10.21. ~ '25.10.24.	· 종합감사(인사총무부)
18	'25.11.18. ~ '25.11.21.	· 종합감사(리스크총괄부)
19	'25.11.25. ~ '25.11.28.	· 종합감사(심사부)
20	'25.12.03. ~ '25.12.05.	· 종합감사(D-IT지원부)
21	'25.12.08. ~ '25.12.12.	· 종합감사(준법지원부)
22	'25.12.22. ~ '25.12.22.	· 수시감사(전 영업점)
23	'26.02.13. ~ '26.02.13.	· 수시감사(전 영업점)

## 마. 여신심사위원회 및 감리부서의 구성·세부운영기준·실적

### □ 여신심사위원회의 구성·세부운영기준·실적

1. 구성: 부사장, 경영지원본부장, 영업추진본부장, 리스크관리본부장, 여신운영본부장으로 구성하고, 간사는 심사부장으로 함
2. 세부운영기준
  - ① 심사대상: 직무전결규정 별첨1 여신 전결 운용기준의 별지1 여신 전결기준표상 위원회 해당여신
  - ② 운영 및 결의: 위원회는 재적위원 2/30이상의 출석으로 성립하고 출석위원 2/30이상의 찬성으로써 결의한다.
3. 운영실적: 여신심사위원회 총 44회 개최 (최근일:2025.12.31.)  
여신심사위원회 총 7회 개최 (최근일:2026.03.13.현재)

□ 투자심사위원회의 구성·세부운영기준·실적

1. 구성: 부사장, 경영지원본부장, 영업추진본부장, 리스크관리본부장, 여신운영본부장으로 구성하고, 간사는 심사부장으로 함
2. 세부운영기준
  - ① 심사대상: 투자심사위원회규정 상 “제3조 심사대상”의 심의·의결 대상
  - ② 운영 및 결의: 위원회는 재적위원 2/3이상의 출석으로 성립하고 출석위원 2/3이상의 찬성으로써 결의한다.
3. 운영실적: 투자심사위원회 총 21회 개최 (최근일:2025.12.31.)  
투자심사위원회 총 0회 개최 (최근일:2026.03.13.현재)

□ 감리부서의 구성·세부운영기준·실적

1. 구성: 리스크총괄부
2. 세부운영기준
  - ① 감리대상: 여신심사위원회 심사대상 여신 또는 부실채권
  - ② 감리내용
    - 자산건전성 분류 및 대손충당금 적립의 적정성
    - 여신승인의 적정성
    - 여신약정 준수여부
    - 여신관련 법규 및 내규 준수여부
    - 여신담당자의 문제여신 식별의 정확성 및 시의성
  - ③ 감리주기: 연 1회 이상을 원칙으로 한다. 다만, 필요한 경우 수시로 감리
3. 운영실적:

구분	실시일자	내 용
1	'25.01.01 ~ '25.12.31	여신심사위원회 승인 여신 등(164건)
2	'26.01.01 ~ '26.03.13	여신심사위원회 승인 여신 등(27건)

34. 기관경고 및 임원 문책사항

“해당사항 없음”

## 34-1. 민원발생 건수

### 가. 민원건수

※ 동 민원건수는 중복·반복민원, 단순 질의성, 금융회사에 책임을 물을 수 없는 민원 등은 제외되어 있으므로 이용·활용 시 주의하시기 바랍니다.

※ 동 민원건수는 상호저축은행통일경영공시기준에 의거하여 작성되었습니다.

금분기: 2025년 4분기(2025.10.1~2025.12.31)

전분기: 2025년 3분기(2025. 7.1~2025. 9.30)

구 분	민원 건수			환산건수 <sup>주3)</sup> (고객 만명당 건)			비고
	2025년 3분기 (전분기)	2025년 4분기 (금분기)	증감률 (%)	2025년 3분기 (전분기)	2025년 4분기 (금분기)	증감률 (%)	
자체민원 <sup>주1)</sup>	-	-	-	-	-	-	
대외민원 <sup>주2)</sup>	-	-	-	-	-	-	
합 계	-	-	-	-	-	-	

주1) 서면 및 인터넷 홈페이지 등으로 접수된 민원

주2) 금융감독원 등 타 기관에 접수된 민원 중 이첩된 민원 또는 사실조회 요청한 민원. 단, 해당기관(금융감독원 등 타 기관)에서 이첩 또는 사실 조회 없이 직접 처리한 민원은 제외

주3) 환산 건수 = (전체 민원 건수 / 전체 고객 수)×10,000

### 나. 유형별 민원건수

구 분	민원 건수			환산건수 <sup>주3)</sup> (고객 만명당 건)			비고
	2025년 3분기 (전분기)	2025년 4분기 (금분기)	증감률 (%)	2025년 3분기 (전분기)	2025년 4분기 (금분기)	증감률 (%)	
유 형	수 신	-	-	-	-	-	
	여 신	-	-	-	-	-	
	채권추심	-	-	-	-	-	
	기 타	-	-	-	-	-	
합 계	-	-	-	-	-	-	

### 다. 상품별 민원건수

구 분	민원 건수			환산건수 <sup>주3)</sup> (고객 만명당 건)			비고
	2025년 3분기 (전분기)	2025년 4분기 (금분기)	증감률 (%)	2025년 3분기 (전분기)	2025년 4분기 (금분기)	증감률 (%)	
상 품 별	예·적금 <sup>주1)</sup>	-	-	-	-	-	
	주택담보대출	-	-	-	-	-	
	신용대출	-	-	-	-	-	
	방카슈랑스	-	-	-	-	-	
	기타	-	-	-	-	-	
합 계	-	-	-	-	-	-	

주1) 계, 부금, 입출금이 자유로운 예금 등 수신상품 포함

### 34-2. 금융소비자보호 실태평가 결과

- ※ 「금융소비자 보호에 관한 법률」 제32조 제2항 등에 따라 금융회사는 금융감독원이 실시하는 ‘금융소비자보호 실태평가제도’를 통해 소비자 보호 수준을 종합적으로 평가 받으며 그 결과를 저축은행과 저축은행중앙회 홈페이지에 공시하여야 한다.
- ※ 공시 대상 : 금융감독원이 민원건수 및 영업규모 등을 고려하여 평가 대상으로 선정한 저축 은행\* 중 현장 평가를 받은 저축은행
  - \* 기준 : 민원발생건수 및 영업규모가 권역내 비중 2%이상이고, 자산규모가 1조원 이상인 저축은행

구 분	평가항목	항목별평가 결과
계량 지표	민원 처리노력 및 금융소비자 대상 소송사항	공시대상 아님 (총 자산이 1조원 이상이나, 민원건수가 저축은행업권 내 비중이 2%이하로 실태평가 대상이 아님)
	금융사고 및 휴면금융자산 찾아주기	
비계 량지 표	금융소비자 내부통제체계 구축 및 이의 운영을 위한 전담조직·인력	
	금융상품 개발 단계에서 준수하여야 할 기준 및 절차	
	금융상품 판매 단계에서 준수하여야 할 기준 및 절차	
	금융상품 판매 후 단계에서 준수하여야 할 기준 및 절차와 민원관리	
	임직원에 대한 금융소비자보호 교육 및 보상체계 운영	
기타 금융소비자 정보제공 및 취약계층 등의 피해방지 관련 사항		

### 35. 수시공시 사항

#### 가. 2024년 제5차 임시주주총회 결과 공시(2025.1.8.)

1. 일 시		2024년 12월 27일 금요일 15시 50분		
2. 장 소		부산시 부산진구 중앙대로 735, 4층 IBK저축은행 본점 회의실		
3. 의결권 현황	발행주식총수		21,321,969주	
	의결권행사 주식수		21,321,969주	
	참석 주식수		21,321,969주	
	주주 참석률		100%	
4. 안건별 결의 현황	제1호 의결안건	이사의 임면	찬성 주식수(비율)	21,321,969(100%)
			반대 주식수(비율)	-
	제2호 의결안건	감사위원의 임면	찬성 주식수(비율)	21,321,969(100%)
			반대 주식수(비율)	-

#### 나. 임원 선임(2025.1.8.)

1. 임원 내역	직 위	사외이사
	성 명	송 병 선
	생년월일	1960년 11월 10일
	최종학력	- 서울대 행정대학원 행정학석사 - 송실대 컴퓨터공학 공학박사
	주요경력	- 한국기업데이터(주) 대표이사 - (現) 한국데이터산업협회 회장
2. 선임일(최초선임일, 선임횟수)		2024년 12월 27일 (2023년 9월 22일, 2회)
3. 임기(만료일)		1년(2025년 12월 26일)
4. 업무범위		업무 전반
5. 겸직사항		한국데이터산업협회 회장
6. 자격요건 확인결과		충족

1. 임원 내역	직 위	사외이사
	성 명	이 병 석
	생년월일	1964년 1월 15일
	최종학력	- 한국 방송통신대학교 법학과 졸업
	주요경력	- 부산시 맑은물 정책과장 - 부산광역시 사하구 부구청장
2. 선임일(최초선임일, 선임횟수)		2024년 12월 27일 (2023년 10월 30일, 2회)
3. 임기(만료일)		1년(2025년 12월 26일)
4. 업무범위		업무 전반
5. 겸직사항		없음
6. 자격요건 확인결과		충족

1. 임원 내역	직 위	사외이사
	성 명	하 준
	생년월일	1959년 09월 24일
	최종학력	- 한국외국어대학교 행정학과 학사 - 한국외국어대학교 행정학과 석사
	주요경력	- NH농협은행 사외이사(이사회위원장 등) - 현대아산 전부
2. 선임일(최초선임일, 선임횟수)	2025년 1월 17일 (2024년 1월 17일, 2회)	
3. 임기(만료일)	1년(2026년 1월 16일)	
4. 업무범위	업무 전반	
5. 겸직사항	없음	
6. 자격요건 확인결과	충족	

1. 임원 내역	직 위	감사위원
	성 명	송 병 선
	생년월일	1960년 11월 10일
	최종학력	- 서울대 행정대학원 행정학석사 - 숭실대 컴퓨터공학 공학박사
	주요경력	- 한국기업데이터(주) 대표이사 - (現) 한국데이터산업협회회장
2. 선임일(최초선임일, 선임횟수)	2024년 12월 27일 (2023년 9월 22일, 2회)	
3. 임기(만료일)	1년(2025년 12월 26일)	
4. 업무범위	업무 전반	
5. 겸직사항	한국데이터산업협회 회장	
6. 자격요건 확인결과	충족	

1. 임원 내역	직 위	감사위원
	성 명	이 병 석
	생년월일	1964년 01월 15일
	최종학력	- 한국 방송통신대학교 법학과 졸업
	주요경력	- 부산시 맑은물 정책과장 - 부산광역시 사하구 부구청장
2. 선임일(최초선임일, 선임횟수)	2024년 12월 27일 (2023년 10월 30일, 2회)	
3. 임기(만료일)	1년(2025년 12월 26일)	
4. 업무범위	업무 전반	
5. 겸직사항	없음	
6. 자격요건 확인결과	충족	

1. 임원 내역	직 위	감사위원
	성 명	하 준
	생년월일	1959년 09월 24일
	최종학력	- 한국외국어대학교 행정학과 학사 - 한국외국어대학교 행정학과 석사
	주요경력	- NH농협은행 사외이사(이사회위원장 등) - 현대아산 전부
2. 선임일(최초선임일, 선임횟수)		2025년 1월 17일 (2024년 1월 17일, 2회)
3. 임기(만료일)		1년(2026년 1월 16일)
4. 업무범위		업무 전반
5. 겸직사항		없음
6. 자격요건 확인결과		충족

다. 대주주 발행주식 취득현황(2025.1.17.)

대주주명	발행회사	본건 주식취득 내역				
		주식취득수 (A)	취득 시기	취득 방법1)	1주당 취득가액(원) (B)	취득금액 (A×B)
중소기업 은행	IBK-LXG 스케일업수출 지원사모투자 합자회사	29,000,000 (0.4%)	2025.01.09.	장외거래	1	29
계						29

라. 2025년 제1차 임시주주총회 결과 공시(2025.1.23.)

1. 일 시		2025년 1월 15일 수요일 9시 50분		
2. 장 소		부산시 부산진구 중앙대로 735, 4층 IBK저축은행 본점 회의실		
3. 의결권 현황	발행주식총수		21,321,969주	
	의결권행사 주식수		21,321,969주	
	참석 주식수		21,321,969주	
	주주 참석률		100%	
4. 안건별 결의 현황	제1호 의결안건	이사의 임면	찬성 주식수(비율)	21,321,969(100%)
			반대 주식수(비율)	-

마. 임원 선임(2025.1.23.)

1. 임원 내역	직 위	사외이사
	성 명	노 재 선
	생년월일	1954년 05월 17일
	최종학력	- 서울대 농과대학 졸업 - 美일리노이대학교 석사, 박사(농업경제학)
	주요경력	- 서울대학교 농경제학과 교수 - (現)서울대학교 농경제사회학부 명예교수
2. 선임일(최초선임일, 선임횟수)		2024년 12월 27일 (2023년 9월 22일, 2회)
3. 임기(만료일)		1년(2025년 12월 26일)
4. 업무범위		업무 전반
5. 겸직사항		한국데이터산업협회 회장
6. 자격요건 확인결과		충족

1. 임원 내역	직 위	본부장(영업추진본부장)
	성 명	전 민 수
	생년월일	1968년 09월 4일
	최종학력	- 부산경상대학 금융과
	주요경력	- IBK저축은행 위험관리책임자& IBK저축은행 리스크관리본부장
2. 선임일(최초선임일, 선임횟수)		2025년 1월 15일 (2019년 3월 15일, 4회)
3. 임기(만료일)		1년(2026년 1월 14일)
4. 업무범위		업무 전반
5. 겸직사항		없음
6. 자격요건 확인결과		충족

1. 임원 내역	직 위	본부장(여신운영본부장)
	성 명	최 우 민
	생년월일	1973년 04월 09일
	최종학력	- 국가평생교육진흥원 경영학과
	주요경력	- IBK저축은행 영업추진본부장
2. 선임일(최초선임일, 선임횟수)		2025년 1월 15일 (2023년 2월 13일, 2회)
3. 임기(만료일)		1년(2026년 1월 14일)
4. 업무범위		업무 전반
5. 겸직사항		없음
6. 자격요건 확인결과		충족

1. 임원 내역	직 위	본부장(영업추진본부장)
	성 명	정 현 주
	생년월일	1971년 04월 21일
	최종학력	- 경성대학교 영어영문학과
	주요경력	- IBK저축은행 인사총무부장
2. 선임일(최초선임일, 선임횟수)	2025년 1월 15일 (2024년 1월 15일, 1회)	
3. 임기(만료일)	1년(2027년 1월 14일)	
4. 업무범위	업무 전반	
5. 겸직사항	없음	
6. 자격요건 확인결과	충족	

1. 임원 내역	직 위	위험관리책임자
	성 명	김 동 화
	생년월일	1966년 09월 05일
	최종학력	- 부산대학교 대학원 경영학(석사)
	주요경력	- IBK저축은행 동래지점장 - IBK저축은행 준법지원부장
2. 선임일(최초선임일, 선임횟수)	2025년 1월 15일 (2025년 1월 15일, 1회)	
3. 임기(만료일)	2년(2027년 1월 14일)	
4. 업무범위	업무 전반	
5. 겸직사항	없음	
6. 자격요건 확인결과	충족	

바. 임원 사임(2025.1.23.)

1. 임원 내역	직 위 (상임여부)	본부장(경영지원본부장) (상임)		
	성 명	홍 기 태		
	임기	시작일	2024년 1월 30일	
		만료일	2025년 3월 31일	
2. 해임(사임)일	2025년 1월 14일			
3. 해임(사임)사유	자진 사임			
4. 해임(퇴임)후 해당 직위 임원 현황	임원수	7명		
	사외이사비율(%)			
5. 기타 투자판단에 참고할 사항	해당사항 없음			
6. 향후 임원 선임 일정 및 절차	해당사항 없음			

1. 임원 내역	직 위 (사임여부)		위험관리책임자 (상임)
	성 명		전 민 수
	임기	시작일	2019년 3월 15일
만료일		2025년 3월 14일	
2. 해임(사임)일			2025년 1월 14일
3. 해임(사임)사유			본인 사임
4. 해임(퇴임)후 해당 직위 임원 현황	임원수		7명
	사외이사비율(%)		
5. 기타 투자판단에 참고할 사항			해당사항 없음
6. 향후 임원 선임 일정 및 절차			2025년 1월 15일 이사회에서 신임 위험관리책임자 선임 완료

사. 대주주 발행주식 취득현황(2025.2.6.)

대주주명	발행회사	본건 주식취득 내역				
		주식취득수 (A)	취득 시기	취득 방법1)	1주당 취득가액(원) (B)	취득금액 (A×B)
중소기업 은행	IBKS- 파라투스 기업승계, 사업재편 투자조합	440,000,000 (4.0%)	2025.01.24.	장외거래	1	440
계						440

대주주명	발행회사	본건 주식취득 내역				
		주식취득수 (A)	취득 시기	취득 방법1)	1주당 취득가액(원) (B)	취득금액 (A×B)
중소기업 은행	IBK금융그룹- DS녹색금융펀드	204,320,000 (2.0%)	2025.01.31.	장외거래	1	204
계						204

아. 2025년 제2차 임시주주총회 결과 공시(2025.2.14.)

1. 일 시		2025년 2월 6일 목요일 9시 40분		
2. 장 소		부산시 부산진구 중앙대로 735, 4층 IBK저축은행 본점 회의실		
3. 의결권 현황	발행주식총수	21,321,969주		
	의결권행사 주식수	21,321,969주		
	참석 주식수	21,321,969주		
	주주 참석률	100%		
4. 안건별 결의 현황	제1호 의결안건	이사의 임면	찬성 주식수(비율)	21,321,969(100%)
			반대 주식수(비율)	-

자. 임원 선임(2025.2.14.)

1. 임원 내역	직 위	기타비상무이사
	성 명	이 건 홍
	생년월일	1968년 11월 20일
	최종학력	- 동국대학교 세무회계학과 졸업 - 연세대학교 법무대학원 조세법학과 졸업
	주요경력	- 중소기업은행 총무부 부장 - 중소기업은행 경동·강원지역본부장 - (現) 중소기업은행 기업고객그룹 그룹장 兼 부산·울산· 경남그룹 그룹장
2. 선임일(최초선임일, 선임횟수)		2025년 2월 7일 (2025년 2월 7일, 1회)
3. 임기(만료일)		1년(2026년 2월 6일)
4. 업무범위		업무 전반
5. 겸직사항		중소기업은행 기업고객그룹 그룹장 兼 부산·울산·경남 그룹 그룹장
6. 자격요건 확인결과		충족

1. 임원 내역	직 위	기타비상무이사
	성 명	박 현 일
	생년월일	1971년 4월 17일
	최종학력	- 명지대학교 무역학과 졸업
	주요경력	- 중소기업은행 송탄기업성장지점 기업성장지점장 - 중소기업은행 일산덕이지점 지점장 - (現) 중소기업은행 개인여신부 부장
2. 선임일(최초선임일, 선임횟수)		2025년 2월 7일 (2025년 2월 7일, 1회)
3. 임기(만료일)		1년(2026년 2월 6일)
4. 업무범위		업무 전반
5. 겸직사항		중소기업은행 개인여신부 부장
6. 자격요건 확인결과		충족

차. 임원 사임(2025.2.14.)

1. 임원 내역	직 위 (상임여부)		기타비상무이사 (비상임)
	성 명		임 문 택
	임기	시작일	2024년 3월 27일
만료일		2025년 3월 26일	
2. 해임(사임)일			2025년 2월 6일
3. 해임(사임)사유			자진 사임
4. 해임(퇴임)후 해당 직위 임원 현황	임원수		7명
	사외이사비율(%)		-
5. 기타 투자판단에 참고할 사항			해당사항 없음
6. 향후 임원 선임 일정 및 절차			2025.02.06. 이사회에서 선임 기타비상무이사 선임 의결

카. 지배구조내부규범 제정·변경(2025.2.20.)

1. 구분(제정 또는 변경)	변경
2. 제정일(변경일)	2025. 2. 14.
3. 변경 시 변경 주요 내용	금융사지배구조법, 저축은행감독규정 등 상위 법규 반영 및 명확화
4. 지배구조내부규범 전문	별첨 파일 참조

타. 2024회계연도 정기주주총회 결과 공시(2025.4.4.)

1. 일 시		2025년 3월 28일 금요일 14시	
2. 장 소		부산시 진구 중앙대로 735, 4층 IBK저축은행 본점 회의실	
3. 의결권 현황	발행주식총수		21,321,969주
	의결권행사 주식수		21,321,969주
	참석 주식수		21,321,969주
	주주 참석률		100%
4. 안건별 결의 현황	제1호 의결안건	이사의 보수 한도 승인	찬성 주식수(비율) 21,321,969주(100%) 반대 주식수(비율) -
		제2호 의결안건	FY2025 예산편성 확정
	제3호 의결안건	FY2024 재무제표 승인	찬성 주식수(비율) 21,321,969주(100%) 반대 주식수(비율) -
		제1호 보고안건	FY2024 영업보고서 확정 보고
	제2호 보고안건	FY2024 내부회계 관리제도 운영실태 보고	-

파. 2025회계연도 제3차 임시주주총회 결과(2025.4.4.)

1. 일 시		2025년 3월 26일 수요일 15시 50분		
2. 장 소		부산시 부산진구 중앙대로 735, 4층 IBK저축은행 본점 회의실		
3. 의결권 현황	발행주식총수	21,321,969주		
	의결권행사 주식수	21,321,969주		
	참석 주식수	21,321,969주		
	주주 참석률	100%		
4. 안건별 결의 현황	제1호 의결안건	이사의 임면	찬성 주식수(비율)	21,321,969(100%)
			반대 주식수(비율)	-

하. 사외이사 아닌 이사회 의장 선임 사유(2025.4.4.)

1. 의장 성명	전 병 성
2. 선임일	2025.3.26
3. 선임사유	경영 현안에 대한 신속한 의사결정 및 경영효율성 제고
4. 약력	IBK저축은행 대표이사

거. 임원 선임(2025.4.4.)

1. 임원 내역	직 위	대표이사
	성 명	전 병 성
	생년월일	1965년 2월 25일
	최종학력	- 영남대 영문학과
	주요경력	- 중소기업은행 경동·강원지역본부 본부장 - 중소기업은행 디지털그룹 그룹장 - 중소기업은행 준법감시인
2. 선임일(최초선임일, 선임횟수)		2025년 3월 26일 (2025년 3월 26일, 1회)
3. 임기(만료일)		2년(2027년 3월 26일)
4. 업무범위		업무 총괄
5. 겸직사항		없음
6. 자격요건 확인결과		충족

너. 직전 사업연도 대비 당기순이익(당기순손실) 30%이상 변경 사실(2025.4.8.)

1. 당기순이익 변동내용(천원)	당 해 사업연도	직 전 사업연도	증감금액	증감비율(%)
- 당기순이익	△47,833,096	△29,928,750	△17,904,346	△59.82
2. 재무현황(천원)				
- 자산총계	1,707,842,164	1,737,380,305	△29,538,141	△1.70
- 부채총계	1,616,876,070	1,598,229,888	18,646,182	1.17
- 자본총계	90,966,094	139,150,417	△48,184,323	△34.63
- 자본금	106,609,845	106,609,845	0	0.00
- 자본총계/자본금 비율(%)	85.33	130.52	△45.19	△34.62
3. 당기순이익 변동 주요원인	부동산 경기 악화에 따른 선제적 대손충당금 적립 강화			
4. 기타 투자판단에 참고할 사항	해당사항 없음			

더. 대주주 발행주식 취득현황(2025.4.23.)

대주주명	발행회사	본건 주식취득 내역				
		주식취득수 (A)	취득 시기	취득 방법1)	1주당 취득가액(원) (B)	취득금액 (A×B)
중소기업 은행	IBK-LXG 스케일업수출 지원사모투자 합자회사	102,800,000 (0.4%)	2025.04.17.	장외거래	1	103
계						103

러. 임원 선임(2025.05.13.)

1. 임원 내역	직 위	부사장(주요업무집행책임자)
	성 명	박 희 성
	생년월일	1964년 12월 2일
	최종학력	- 대구대학교 관광학과
	주요경력	- 중소기업은행 부산·울산지역본부 본부장 - 중소기업은행 강서·제주지역본부 본부장
2. 선임일(최초선임일, 선임횟수)		2025년 4월 29일 (2025년 4월 28일, 2회)
3. 임기(만료일)		1년(2026년 5월 2일)
4. 업무범위		업무 총괄 및 대표이사 보좌
5. 겸직사항		해당사항 없음
6. 자격요건 확인결과		충족

머. 임원 선임(2025.07.04.)

1. 임원 내역	직 위	업무집행책임자(내부감사책임자)
	성 명	이 명 수
	생년월일	1965년 2월 1일
	최종학력	- 부산대학교 일문학과 - Helsinki School Economics MBA
	주요경력	- 중소기업은행 학장동지점 지점장 - 중소기업은행 도교지점 지점장
2. 선임일(최초선임일, 선임횟수)		2025년 6월 25일 (2025년 6월 25일, 1회)
3. 임기(만료일)		2년(2027년 6월 26일)
4. 업무범위		감사보조조직 업무총괄
5. 겸직사항		해당사항 없음
6. 자격요건 확인결과		충족

버. 대주주 발행주식 취득현황(2025.7.8.)

대주주명	발행회사	본건 주식취득 내역				
		주식취득수 (A)	취득 시기	취득 방법1)	1주당 취득가액(원) (B)	취득금액 (A×B)
중소기업 은행	IBK-LXG 스케일업수출 지원사모투자 합자회사	49,600,000 (0.4%)	2025.06.27.	장외거래	1	50
계						50

서. 대주주 발행주식 취득현황(2025.9.30.)

대주주명	발행회사	본건 주식취득 내역				
		주식취득수 (A)	취득 시기	취득 방법1)	1주당 취득가액(원) (B)	취득금액 (A×B)
중소기업 은행	IBKS- 파라투스기업 승계,사업재편 투자조합	120,000,000 (4.0%)	2025.09.19.	장외거래	1	120
계						120

어. 2025회계연도 제4차 임시주주총회 결과(2025.11.21.)

1. 일 시		2025년 11월 14일 금요일 14시 25분		
2. 장 소		부산시 부산진구 중앙대로 735, 4층 IBK저축은행 본점 회의실		
3. 의결권 현황	발행주식총수		21,321,969주	
	의결권행사 주식수		21,321,969주	
	참석 주식수		21,321,969주	
	주주 참석률		100%	
4. 안건별 결의 현황	제1호 의결안건	정관 개정	찬성 주식수(비율)	21,321,969(100%)
			반대 주식수(비율)	-

저. 유상증자 결정(2025.11.21.)

1. 신주의 종류와 수	보통주(주)		24,000,000
	종류주(주)		-
2. 1주당 액면가액(원)			5,000
3. 증자전 발행주식총수(주)	보통주(주)		21,321,969
	종류주(주)		-
4. 자금조달의 목적	시설자금(원)		-
	운영자금(원)		120,000,000,000
	타법인 유가증권 취득자금(원)		-
	기타자금(원)		-
5. 증자방식			주주배정방식
6. 신주발행 가액	보통주(원)		5,000
	종류주(원)		-
7. 신주발행가액 할인율 또는 할증율(%)			
8. 신주배정기준일시			
2025.11.14.			
9. 1주당 신주배정주식수(주)			
-			
10. 우리사주조합원 우선배정비율(%)			
-			
11. 청약 예정일	일반공모	시작일	-
		종료일	-
	구 주 주	시작일	2025.11.18.
		종료일	2025.11.18.
	우리사주조합	시작일	-
		종료일	-
12. 납입일			2025.11.18.
13. 신주의 배당기산일			
-			
14. 신주교부권예정일			
-			
15. 대표주간사회사(직접공모가 아닌 경우)			
-			
16. 신주인수권양도여부			해당사항 없음
17. 이사회결의일(결정일)			2025.11.14.
- 사외이사 참석여부		참석(명)	4
- 감사 참석여부		불참(명)	-
18. 공정거래위원회 신고대상여부			
-			
19. 기타			
-			

처. 임원사임(2025.12.31.)

1. 임원 내역	직 위 (상임여부)		주요업무집행책임자(위험관리책임자) (상임)
	성 명		김 동 화
	임기	시작일	2025년 1월 15일
만료일		2027년 1월 14일	
2. 해임(사임)일			2025년 12월 21일
3. 해임(사임)사유			본인 사임
4. 해임(퇴임)후 해당 직위 임원 현황	임원수		7명
	사외이사비율(%)		
5. 기타 투자판단에 참고할 사항			해당사항 없음
6. 향후 임원 선임 일정 및 절차			2025년 12월 22일 이사회에서 신임 위험관리책임자 선임 완료

1. 임원 내역	직 위 (상임여부)		업무집행책임자(본부장) (상임)
	성 명		전 민 수
	임기	시작일	2025년 1월 15일
만료일		2026년 1월 14일	
2. 해임(사임)일			2025년 12월 21일
3. 해임(사임)사유			자진 사임
4. 해임(퇴임)후 해당 직위 임원 현황	임원수		7명
	사외이사비율(%)		
5. 기타 투자판단에 참고할 사항			해당사항 없음
6. 향후 임원 선임 일정 및 절차			해당사항 없음

1. 임원 내역	직 위 (상임여부)		업무집행책임자(본부장) (상임)
	성 명		최 우 민
	임기	시작일	2025년 1월 15일
만료일		2026년 1월 14일	
2. 해임(사임)일			2025년 12월 21일
3. 해임(사임)사유			자진 사임
4. 해임(퇴임)후 해당 직위 임원 현황	임원수		7명
	사외이사비율(%)		
5. 기타 투자판단에 참고할 사항			해당사항 없음
6. 향후 임원 선임 일정 및 절차			해당사항 없음

1. 임원 내역	직 위 (상임여부)		업무집행책임자(본부장) (상임)
	성 명		정 현 주
	임기	시작일	2025년 1월 15일
만료일		2027년 1월 14일	
2. 해임(사임)일			2025년 12월 21일
3. 해임(사임)사유			자진 사임
4. 해임(퇴임)후 해당 직위 임원 현황	임원수		7명
	사외이사비율(%)		
5. 기타 투자판단에 참고할 사항			해당사항 없음
6. 향후 임원 선임 일정 및 절차			해당사항 없음

### 36. 직원대출 잔액

(단위: 억원)

구 분	2025년도	2024년도
직원대출 잔액	9	9

### 37. 대주주 및 임원과의 거래내역

#### 가. 신용공여현황<sup>주1)</sup>

제 15기말(금기): 2025년 12월말

제 15기 3분기말(직전분기): 2025년 9월말

(단위: 백만원, %)

주주(또는 임원)명 <sup>주2)</sup>		주주(또는 임원) 및 특수관계인명 <sup>주3)</sup>		선임당시 신용공여 (A)	제15기3분기말 (직전분기) 신용공여(B)	제15기말 (금분기) 신용공여(C)	증 감(증감율)	
							선임일 대비(C-A)	직전분기 대비(C-B)
주 주	( )	본 인		“해당사항 없음”				
		특수 관계인						
		소 계						
임 원	( )	본 인						
		특수 관계인						
		소 계						
총 계		본 인						
		특수관계인						
		계						

주1) 상호저축은행법 제2조 제6호에서 정하는 신용공여를 말함

2) 주주의 경우 상호저축은행법 제2조 제11호에 의한 대주주인 경우에 한하여 작성대상으로 함. 임원의 경우에는 ( )에 선임연월과 직위(저축은행장, 사외이사 등)를 명시함. 신용공여가 없는 주주 및 임원의 경우에는 신용공여란에 '해당사항 없음'으로 명시함

3) 상호저축은행법시행령 제30조 제2항에서 정하는 주주(또는 임원)의 특수관계인임

## 나. 기타 주요 거래내역

### (1) 부동산 매매 현황<sup>주1)</sup>

제 15기말: 2025년 12월말 현재

(단위: 백만원)

주주(또는 임원)명 <sup>주2)</sup>		주주(또는 임원) 및 특수관계인명 <sup>주3)</sup>		거래구분 (매수/매도)	계약일자	거래액	비고
주주		본인		“해당사항 없음”			
		특수관계인					
		소계					
임원		본인					
		특수관계인					
		소계					
총계		본인					
		특수관계인					
		계					

주1) 당해 회계연도중(2025년1월1일부터 2025년12월31일까지) 주주(또는 임원) 및 특수관계인과 이루어진 부동산 매매 내역을 대상으로 작성함

2) '가. 신용공여현황'의 해당 각주와 동일

3) '가. 신용공여현황'의 해당 각주와 동일

### (2) 부동산 임대차 현황<sup>주1)</sup>

제 15기말: 2025년 12월말 현재

(단위: 백만원)

주주(또는 임원)명 <sup>주2)</sup>	주주(또는 임원) 및 특수관계인명 <sup>주3)</sup>	거래구분 (임대/임차)	계약 체결일	계약 종료일	임대차 거래액		비고		
					보증금	연간 임대(임차)료			
주주	중소기업은행	본인	임차	2025-07-22	2028-07-21	3,700	144	본부	
		본인	임차	2024-01-01	2026-12-31	100	32	서고	
		특수관계인						-	
		소계					3,800	176	
임원		본인						-	
		특수관계인							-
		소계							-
총계		본인				3,800	176		
		특수관계인							-
		계					3,800	176	

주1) 보고서 작성 기준일 현재 주주(또는 임원) 및 특수관계인과 이행중에 있는 부동산 임대차계약을 대상으로 작성함

2) '가. 신용공여현황'의 해당 각주와 동일

3) '가. 신용공여현황'의 해당 각주와 동일

(3) 물품공급 및 용역계약 등 현황<sup>주1)</sup>

제 15기말: 2025년 12월말 현재

(단위: 백만원)

주주(또는 임원)명 <sup>주2)</sup>		주주(또는 임원) 및 특수관계인명 <sup>주3)</sup>		거래내용	거래일자	물품공급 (또는 용역계약)액	비고	
주주	중소기업은행	본인		기타관리비	2025-12-31	258		
				기타지급수수료	2025-12-31	136		
				이자비용	2025-12-31	3,403		
				기타영업외수익	2025-12-31	91		
				기타영업외비용	2025-12-31	12		
		특수관계인	아이비케이연금보험(주)		광고선전비	2025-12-31	1	
					기타영업외수익	2025-12-31	93	
					기타영업외비용	2025-12-31	8	
			(주)아이비케이시스템		유형자산의 구입	2025-12-31	1,415	
					무형자산의 구입	2025-12-31	919	
					전산업무비	2025-12-31	1,239	
			아이비케이신용정보(주)		채권추심수수료	2025-12-31	476	
					이자비용	2025-12-31	67	
		(주)아이비케이서비스		용역비	2025-12-31	107		
아이비케이자산운용(주)		이자비용	2025-12-31	468				
(주)한강시네폴리스개발		이자수익	2025-12-31	702				
소계					9,395			
임원		본인		“해당사항 없음”				
		특수관계인						
		계						
총계		본인				3,900		
		특수관계인				5,495		
		계				9,395		

주1) 당해 회계연도중(2025년1월1일부터 2025년12월31일까지) 주주(또는 임원) 및 특수관계인으로부터 물품을 공급받거나 용역을 제공받은 거래 등을 대상으로 작성함

2) '가. 신용공여현황'의 해당 각주와 동일

3) '가. 신용공여현황'의 해당 각주와 동일

(4) 주식거래 현황<sup>주1)</sup>

제 15기말(금기): 2025년 12월말

제 14기말(전기): 2024년 12월말

(단위: 백만원, 천주)

주주(또는 임원)명 <sup>주2)</sup>	주주(또는 임원) 및 특수관계인명 <sup>주3)</sup>	제14기말(전기)		매수		매도		제15기말 현재		비고																			
		B/S상 잔액	보유량	거래 금액	거래 수량	거래 금액	거래 수량	B/S상 잔액	보유량																				
주주	본인	“해당사항 없음”																											
											특수관계인																		
												소계																	
임원	본인										“해당사항 없음”																		
																				특수관계인									
																					소계								
총계	본인																			“해당사항 없음”									
																													특수관계인

- 주1) 당해 회계연도중(2025년1월1일부터 2025년12월31일까지) 주주(또는 임원) 및 특수관계인이 발행한 주식을 매수 또는 매도한 거래(장기투자목적으로 매수 또는 매도한 거래를 제외함)를 대상으로 작성함
- 2) '가. 신용공여현황'의 해당 각주와 동일
- 3) '가. 신용공여현황'의 해당 각주와 동일

### 38. 대주주 발행주식취득 현황

(단위: 백만원)

주주구분(주1)	대주주명	발행회사		전분기말 보유현황			취득내역					처분내역				분기말 보유현황								
		회사명	대주주와의관계	주식수	지분율	취득금액(A)	시가	취득일자	취득주식수	취득목적	취득방법(주2)	1당취가액	취득금액(B)	처분일자	처분주식수(C)	처분방법(주2)	1당취가액(D)	1당장부금액(E)	1당장부금액(F)	취분손익{C*(D-F)}	주식수	지분율	취득금액(A+B-C+E)	시가
최대주주	중소기업은행	IBK금융그룹-DS녹색금융펀드	관계회사	1,013,000,000	2.02	1,013	-	-	-	-	-	-	-	-	-	-	-	-	-	-	1,013,000,000	2.02	1,013	-
		소계	-	1,013,000,000	-	1,013	-	-	-	-	-	-	-	-	-	-	-	-	-	-	1,013,000,000	-	1,013	-
		IBKS-파라투스기업승계,사업재편투자조합	관계회사	1,265,000,000	3.98	1,265	-	2025.12.29.	280,000,000	한도내출자	장외	1원	280	-	-	-	-	-	-	-	-	1,545,000,000	3.98	1,545
	소계	-	1,265,000,000	-	1,265	-	-	280,000,000	-	-	-	280	-	-	-	-	-	-	-	-	1,545,000,000	-	1,545	-
	IBK-LXG스케일업수출지원사모투자합자회사	최대주주	233,900,000	0.40	234	-	2025.12.23.	30,750,000	한도내출자	장외	1원	31	-	-	-	-	-	-	-	-	264,650,000	0.40	265	-
소계	-	233,900,000	-	234	-	-	30,750,000	-	-	-	31	-	-	-	-	-	-	-	-	264,650,000	-	265	-	
임원	소계	"해당사항 없음"																						
	합계	"해당사항 없음"																						
총계				2,511,900,000	-	2,512	-	-	310,750,000	-	-	-	311	-	-	-	-	-	-	-	2,822,650,000	-	2,823	-

주1) 저축은행의 최대주주, 주요주주 여부를 기재

2) 장내거래, 장외거래 등을 구분기재

\* 참고조문 : 상호저축은행법 제12조의2, 동법 시행령 제9조의4, 상호저축은행업 감독규정 제23조의3

### 39. 주식매수선택권 부여내용

#### 가. 주식매수선택권 부여·행사현황

(단위: 주, 원)

부여 받은자	관계	부여일	부여 방법	주식의 종류	변동수량			미행사 수량	행사 기간	행사 가격	행사 증가
					부여	행사	취소				
“해당사항 없음”											
합계	-	-	-	-							

#### 나. 주식매수선택권 부여 조건

- (1) 행사가격 “해당사항 없음”
- (2) 행사수량 “해당사항 없음”
- (3) 기 타 “해당사항 없음”

#### 다. 연중 주식매수선택권, 부여, 행사 및 취소

##### (1) 부여

(가) 주주총회 특별결의

부여일	직위	성명	주식의 종류	기 부여 주식수	부여 주식수	행사 기간	행사 가격	행사 조건	부여시 현재 가치	발행 주식 총수	주총 부여 한도
“해당사항 없음”											

(나) 이사회 결의

부여일	직위	성명	주식의 종류	기 부여 주식수	부여 주식수	행사 기간	행사 가격	행사 조건	부여시 현재 가치	발행 주식 총수	주총 부여 한도
“해당사항 없음”											

##### (2) 행사

부여일	직위	성명	주식의 종류	기 부여 주식수	부여 주식수	행사 기간	행사 가격	행사 조건	부여시 현재 가치	발행 주식 총수	주총 부여 한도
“해당사항 없음”											

##### (3) 취소

취소일	직위	성명	주식의종류	부여주식수	취소주식수	잔여주식수	취소사유
“해당사항 없음”							

## 40. 상품이용시 유의사항

### 가. 예금관련

- (1) 당행 거래 시에는 실명에 의해야 합니다.
- (2) 이자는 원을 단위로, 약정한 예치기간 또는 예금이 된 날(자기앞수표·가계수표는 입금일)부터 지급일 전날까지 기간에 대해 당행이 정한 이율로 셈합니다.
- (3) 예금거래시 비밀번호가 노출되지 않도록 유의하시고, 통장·도장·카드 또는 증권이나 그 용지를 분실·도난·멸실·훼손했을 때는 곧 서면으로 신고하여야 합니다. 다만, 긴급하거나 부득이할 때는 영업시간 중에 전화 등으로 신고할 수 있으며 이때는 다음 영업일 이내에 서면 신고하여야 합니다.
- (4) 당행의 예금은 예금자보호법에 따라 원금과 소정의 이자를 합하여 1인당 “1억원까지” (본 상호저축은행의 여타 보호상품과 합산) 보호대상에 해당됩니다.  
[예금자보호 제외 예금: 정부 및 지방자치단체, 한국은행, 금융감독원, 예금보험공사, 부보 금융기관 등의 예금]

### 나. 대출관련

- (1) 대출 신청 시 당행의 실사 절차를 거친 후에 대출여부가 결정됩니다.
- (2) 대출의 이용은 채무자 본인의 수입 등으로부터 무리 없이 변제가 될 수 있도록 계획적으로 하여 주십시오.
- (3) 대출 신청인은 대출 신청시 자금의 용도를 명확하게 제시하고 당행과의 대출 거래로 받은 자금을 그 거래 당초에 정해진 용도와 다른 용도로 사용하지 아니합니다.
- (4) 담보부 여신의 이용 시에는 담보가격이 하락하면 추가 담보제공을 요구할 수 있습니다.
- (5) 이자·할인료·보증료·수수료 등의 이율·계산방법·지급의 시기 및 방법에 관하여는 당행은 법령이 허용하는 한도내에서 정할 수 있으며, 대출 신청인은 해당사항을 계약 체결 전에 상품설명서 및 홈페이지 등에서 확인할 수 있습니다.

## 41. 수수료

### 가. 수신업무 수수료

구 분	대상항목	징수금액(원)
제증명서 발급수수료	예금잔액증명서 주식납입보관증 기타증명서, 확인서	건당 2,000원 (추가발급:1,000원)
	질권설정승낙서	건당 5,000원
	금융거래 조회서 (회계감사용)	건당 30,000원
제사고신고 처리수수료	제사고, 변경신고 처리	건당 1,000원
	통장 재발급(처리수수료 면제)	건당 2,000원
OTP (재)발급수수료	OTP 신규, 재발급 수수료	건당 5,000원
현금카드(체크카드 포함) 재발급수수료	분실·도난 및 훼손 등의 재발급	카드 1매당 1,000원
보안카드 재발급수수료	분실·도난 및 훼손 등의 재발급	카드 1매당 1,000원
인터넷계좌 통장발급수수료	통장발급	건당 2,000원
자기앞수표 수수료	사고신고	건당 1,000원
	부도처리	건당 5,000원
	미지급증명서 발급	건당 2,000원

※ 현금·보안카드 재발급시 기존카드 반납의 경우 수수료 면제

※ 양도, 상속, 개명, 상호변경, 대표자변경 등에 의한 명의변경시 수수료 면제

※ 면제대상

- (1) 국가기관, 지방자치단체, 국공립기관, 정부투자기관, 교육기관, 은행, 상호저축은행, 신용협동조합, 새마을금고, 국제기관, 외국기관, 특별법에 의하여 설립된 법인, 공익법인, 조세특례제한법에서 정한 공공법인. 다만, 국제기관과 외국기관은 공공기관 및 비영리 단체에 한한다.
- (2) 당행직원
- (3) 당행 자회사 및 관계회사. 다만, 직원은 제외한다.
- (4) 고객의 특별한 사정으로 영업점장의 승인을 득한 건
- (5) 당행 모바일 앱으로 제증명서 자동 발급 신청 시

## 나. 여신업무 수수료

구 분	대상항목	징수시기	징수금액(건당)	면제대상																														
1. 제증명서 발급수수료	- 부채잔액증명서 - 금융거래확인서 - 기타 증명서 및 확인서	증명서 발급시	- 창구·원격지 발급 5,000원 - 건당 3,000원 - 건당 2,000원 ※ 추가발급 건당 1,000원	주1) 참조																														
2. 대행수수료	- 타저축은행 부채잔액증명서 발급 대행수수료	발급 신청일	건당 5,000원																															
3. 대출기한전 상환수수료 주2), 주3) 참조	- 대출금 기한전 상환시	기한전 상환시	중도상환금액 X 2%이내 <table border="1"> <thead> <tr> <th colspan="2">변동금리</th> <th>기업</th> <th>가계</th> </tr> </thead> <tbody> <tr> <td rowspan="2">담보</td> <td>부동산 및 동산</td> <td>0.68%</td> <td>0.16%</td> </tr> <tr> <td>보증서 및 기타</td> <td>0.35%</td> <td>0.54%</td> </tr> <tr> <td colspan="2">신용</td> <td>0.05%</td> <td>1.47%</td> </tr> </tbody> </table> <table border="1"> <thead> <tr> <th colspan="2">고정금리</th> <th>기업</th> <th>가계</th> </tr> </thead> <tbody> <tr> <td rowspan="2">담보</td> <td>부동산 및 동산</td> <td>0.63%</td> <td>0.16%</td> </tr> <tr> <td>보증서 및 기타</td> <td>0.35%</td> <td>0.54%</td> </tr> <tr> <td colspan="2">신용</td> <td>0.05%</td> <td>1.47%</td> </tr> </tbody> </table>	변동금리		기업	가계	담보	부동산 및 동산	0.68%	0.16%	보증서 및 기타	0.35%	0.54%	신용		0.05%	1.47%	고정금리		기업	가계	담보	부동산 및 동산	0.63%	0.16%	보증서 및 기타	0.35%	0.54%	신용		0.05%	1.47%	- 대출규정 제43조의2 제4항 제1호 내지 제6호 및 제8호에 해당하는 경우 - 당행 예금, 적금을 담보로 한 대출
변동금리		기업	가계																															
담보	부동산 및 동산	0.68%	0.16%																															
	보증서 및 기타	0.35%	0.54%																															
신용		0.05%	1.47%																															
고정금리		기업	가계																															
담보	부동산 및 동산	0.63%	0.16%																															
	보증서 및 기타	0.35%	0.54%																															
신용		0.05%	1.47%																															
4. PF대출 수수료	- 프로젝트 파이낸싱 심사 및 여신을 신청하는 경우 관련 수수료 수취	취급시	대출승인서상 명기된 일정을 또는 일정금액 (단, 이자 및 수수료 등을 포함하여 이자제한법을 초과할 수 없음)																															
5. 기업한도 거래수수료	- 한도약정수수료 - 약정한도 미사용 수수료	취급시 또는 별도로 정함 (대출취급, 기한연장, 조건변경시 등)	- 약정금액의 0.7% <table border="1"> <thead> <tr> <th>한도사용율</th> <th>수수료율</th> </tr> </thead> <tbody> <tr> <td>70%이하</td> <td>0.7%</td> </tr> <tr> <td>70%초과</td> <td>면제%</td> </tr> </tbody> </table>	한도사용율	수수료율	70%이하	0.7%	70%초과	면제%																									
한도사용율	수수료율																																	
70%이하	0.7%																																	
70%초과	면제%																																	

주1) (1) 국가기관, 지방자치단체, 국공립기관, 정부투자기관, 교육기관, 은행, 상호저축은행, 신용협동조합, 국제기관, 외국기관, 특별법에 의하여 설립된 법인, 공익법인, 조세특례제한법에서 정한 공공법인. 다만, 국제기관과 외국기관은 공공기관 및 비영리단체에 한한다.

(2) 당행 직원

(3) 당행 자회사 및 관계회사. 다만, 직원은 제외한다.

(4) 금융기관 상호간의 정보제공과 금융기관 상호간의 주식회사의 외부감사에 관한 법률에 의한 감사인의 금융거래확인에 따른 제 증명서 발급시

(5) 고객의 특별한 사정으로 영업점장의 승인을 득한 건

(6) 당행 모바일 앱으로 제증명서 자동 발급 신청 시

주2) (1) 기한전상환대출금액 × 기한전상환수수료율\* × 대출잔여일수 / 대출기간

\* ①자금운용의 기회비용율 + ②행정비용율 + ③모집비용율

(2) 별도 심사(본부승인)에 의한 경우 감액 또는 면제할 수 있다.

(3) 담당 임원의 승인을 받은 경우 감액 또는 면제할 수 있다.

주3) 다음 각호의 하나에 해당하는 경우에는 기한전상환수수료를 징구하여서는 아니된다.

(1) 상호저축은행여신거래기본약관에서 정한 기한의 이익상실 등으로 기한전에 대출금을 회수 (예금등과의 대출금 상계 포함)하는 경우

(2) 종합통장대출 등 한도약정거래를 거래자가 중도해지하는 경우

- (3) 채무자의 사망으로 상속인이 대출금을 상환하는 경우
- (4) 담보물 수용으로 해당대출을 상환하는 경우
- (5) 대출신규일로부터 최대 3년 이내에서 저축은행이 정하는 기간을 경과하여 대출금을 상환하는 경우

## 다. 내국환업무부문 수수료

### 1. 타행환 수수료

(단위: 원)

구 분	10만원 이하	100만원 이하	500만원 이하	1,000만원 이하	1,000만원 초과
송금 수수료	500	1,000	1,500	2,000	3,000

구 분		10만원 이하	50만원 이하	100만원 이하	300만원 이하	500만원 이하	700만원 이하	1,000만원 이하
CD 업무 수수료	계좌이체 (저축은행간무료)	450	550	650	750	850	950	1,050
	현금출금	자행CD		타행CD	NICE	한네트	청호컴넷	
	영업시간 이내	무료	500		1,100	1,000	600	
	영업시간 이후	무료	600		1,300	1,200	800	
전자금융 수수료	인터넷뱅킹 텔레뱅킹 수수료	면제						

- ※ 1회 창구거래 송금한도 : 5억원 (5억원 초과시 건별 수수료 징구)
- ※ 당행 임직원 송금수수료 면제
- ※ 당행 여·수신 거래고객 송금수수료 면제
- ※ 1회 CD이체한도 : 1회 600만원 1일 5회 총 3,000만원
- ※ 1회 현금인출한도 : 1회 100만원 1일 6회 총 600만원
- ※ CD업무 운용시간 :

구 분	업 무	운 용 시 간	비 고
마감전 거래	현금지급	08:00 ~ 17:00 (평일)	점외 CD
마감후 거래	계좌이체	08:00 ~ 17:00 (공휴일)	
	잔액조회	17:00 ~ 23:00 (평일, 공휴일)	

### 2. 추심수수료

각 거래 은행이 청구하는 실비로 정한다.

### 3. 기타수수료

수 수 료 항 목	금 액	비 고
지로장표수납 수수료	금융결제원에서 정한 금액	
자동계좌이체수수료	금융결제원에서 정한 금액	
CMS 업무수수료	금융결제원에서 정한 금액	
납부자 자동이체 수수료	건당 500원	
대량지급 이체수수료	이용기관과 계약한 금액	

## 42. 주요용어해설

### (1) 위험가중자산대비 자기자본비율(BIS비율)

자기자본비율은 상호저축은행 재무구조의 건전성을 나타 내는 비율로서 다음과 같이 산출되며 금융감독원이 제정한 상호저축은행감독업무시행세칙 별표1에 의하여 산출되며 지도비율은 8%이상입니다

$$\circ \text{ 자기자본비율} = \text{자기자본} / \text{위험가중자산} \times 100$$

### (2) 업무이익(총당금적립전이이익)

업무이익(총당금적립전이이익)은 총수익에서 제경비 등을 차감한 이익으로서 저축은행의 영업수익력을 나타내는 지표로서 아래와 같이 산출합니다.

$$\circ \text{ 업무이익(총당금적립전이이익)} = \text{당기순이익} + \text{법인세비용} - \text{제총당금환입액} + \text{제총당금전입액(대손상각비, 지급보증총당금전입액, 퇴직급여, 기타총당금전입액)}$$

### (3) 유동성 비율

유동성 비율은 상호저축은행의 지급능력을 표시하는 지표로서 상호저축은행감독업무시행세칙 별표7 계량지표의 산정기준에 따라 계산됩니다.

$$\circ \text{ 유동성비율} = (\text{유동성자산} / \text{유동성부채}) \times 100$$

- \* 유동성자산 : 현금, 만기가 3개월이내에 도래하는 예치금, 정상분류 대출채권 중에서 3개월 이내 만기도래액(콜론 포함), 잔존만기 3개월 이내의 유가증권[시장성 있는 유가증권(유가증권·코스닥상장 유가증권)은 시가평가후 포함]의 합계액.

단, 요주의이하 분류대상자산은 제외

- \* 유동성부채 : 잔존만기 3개월이내의 예수금, 잔존만기 3개월 이내의 차입금(경영정상화 장기차입금 제외), 잔존만기 3개월 이내의 사채, 콜머니, 만기없는 예수금 직전 1년간 평잔의 30%의 합계액

### (4) 예대율

예대율은 예금잔액에 대한 대출잔액의 비율로서 상호저축은행의 지급능력을 표시하는 지표이며 상호저축은행감독업무시행세칙 별표7 계량지표의 산정기준에 따라 계산됩니다.

$$\circ \text{ 산식: } [(\text{일반대출} \times 1.0\%) + (\text{고위험대출} \times 1.3\%) - \text{햇살론} - \text{사잇돌2대출}] \div \text{예금 등} \times 100$$

### (5) 예대금리차

예대금리차는 대출금 수익율에서 예수금 비용율을 차감한 것으로 상호저축은행의 대출금의 건전성과 저코스트의 자금조달 능력을 표시하여 상호저축은행의 이익창출능력을 나타내는 지표로서 사용됩니다

$$\circ \text{ 예대금리차} = \text{대출금 평균이자율} - \text{예수금 평균이자율}$$

$$\ast \text{ 대출금 평균이자율} = \text{대출금이자} / \text{대출금평잔} \times 100$$

$$* \text{ 예수금 평균이자율} = (\text{예수금이자} + \text{표지어음예수금이자}) / (\text{예수금평잔} + \text{표지어음 예수금평잔}) \times 100$$

(6) 부실여신

부실여신은 상호저축은행의 총여신 중 회수의문과 추정손실을 합한 것으로 총여신 대비 그 비율이 낮을수록 상호저축은행의 자산 건전성이 양호함을 나타냅니다.

◦ 총여신 : 대출금 + 여신성가지급금

\* 회수의문 : 고정으로 분류된 거래처에 대한 총여신액 중 손실 발생이 예상되나 현재 그 손실액을 확정할 수 없는 회수예상가액 초과여신

\* 추정손실 : 고정으로 분류된 거래처에 대한 총여신액 중 회수불능이 확실하여 손비 처리가 불가피한 회수예상가액 초과여신

(7) 고정이하분류여신

고정이하분류여신은 상호저축은행의 총여신 중 고정, 회수의문과 추정손실을 합한 것으로 총여신 대비 그 비율이 낮을수록 상호저축은행의 자산 건전성이 양호함을 나타냅니다.

\* 고정: 금융거래내용, 신용상태 등 경영내용이 불량하여 구체적인 회수 조치나 관리 방법을 강구할 필요가 있는 거래처에 대한 총여신 중 회수 예상가액 해당여신

## VI. 재무제표

### 43. 감사보고서

#### (1) 결산감사보고서

“별첨 감사보고서 첨부”

### 44. 재무상태표

“별첨 감사보고서 첨부”

### 45. 손익계산서

“별첨 감사보고서 첨부”

### 46. 자본변동표

“별첨 감사보고서 첨부”

### 47. 이익잉여금(결손금)처분계산서

“별첨 감사보고서 첨부”

### 48. 현금흐름표

“별첨 감사보고서 첨부”

### 49. 주석사항

“별첨 감사보고서 첨부”

### 50. 연결감사보고서

#### (1) 연결결산감사보고서

“해당사항 없음”

### 51. 연결재무상태표

“해당사항 없음”

### 52. 연결손익계산서

“해당사항 없음”

53. 연결자본변동표

“해당사항 없음”

54. 연결이익잉여금(결손금)처분계산서

“해당사항 없음”

55. 연결현금흐름표

“해당사항 없음”

56. 연결재무제표 주석사항

“해당사항 없음”

57. 지배구조 및 보수체계 연차보고서

(1) 지배구조 연차보고서

“당행 홈페이지 경영공시정보 참조”

(2) 보수체계 연차보고서

“당행 홈페이지 경영공시정보 참조”